

武川县“绿水青山就是金山银山”实践创新基地
建设实施方案
(2022-2025年)



武川县人民政府
二〇二二年六月

要保持加强生态文明建设的战略定力，牢固树立生态优先、绿色发展的导向，持续打好蓝天、碧水、净土保卫战，把祖国北疆这道万里绿色长城构筑得更加牢固。

——2020年习近平总书记参加十三届全国人大三次会议内蒙古代表团审议时讲话

要坚持绿水青山就是金山银山的理念，坚定不移走生态优先、绿色发展之路。要继续打好污染防治攻坚战，加强大气、水、土壤污染综合治理，持续改善城乡环境。要强化源头治理，推动资源高效利用，加大重点行业、重要领域绿色化改造力度，发展清洁生产，加快实现绿色低碳发展。要统筹山水林田湖草沙系统治理，实施好生态保护修复工程，加大生态系统保护力度，提升生态系统稳定性和可持续性。

——2021年习近平总书记参加十三届全国人大四次会议内蒙古代表团审议时讲话

坚定不移走以生态优先、绿色发展为导向的高质量发展新路子，切实履行维护国家生态安全、能源安全、粮食安全、产业安全的重大政治责任。

——2022年习近平总书记参加十三届全国人大五次会议内蒙古代表团审议时讲话

目 录

前 言	I
一、建设背景与意义	1
（一）“绿水青山也是金山银山”理念是习近平生态文明思想的重要内容.....	1
（二）“两山”实践创新基地建设背景	1
（三）武川县“两山”实践创新基地建设的重要意义	5
二、区域概况	6
（一）自然地理概况	6
（二）自然资源状况	10
（三）生态环境状况	12
（四）社会经济状况	13
三、武川县“两山”实践探索成效与问题分析.....	16
（一）“两山”实践探索	17
（二）存在的主要问题与挑战	27
（三）转化模式与典型案例	29
四、总体思路	53
（一）指导思想	53
（二）基本定位	54
（三）基本原则	54
（四）建设指标	55
五、重点任务	56

(一) 加强生态空间用途管控, 维护首府北部生态安全屏障 ..56	56
(二) 推进生态环境保护和治理, 增值绿色资本	59
(三) 创新驱动绿色高质量发展, 推动“点绿成金”	65
(四) 培育特色“两山”文化品牌, 推动惠民富民	71
(五) 建立健全转化长效机制, 助力“两山”持续转化	74
六、工程项目	76
(一) 生态保护修复工程	76
(二) 环境质量改善工程	77
(三) 绿色高质量发展工程	78
(四) 生态文化宣教工程	78
(五) 生态制度创新工程	79
(六) “两山”转化试点示范工程	79
七、保障措施	80
(一) 加强组织领导, 目标责任落实	80
(二) 强化监督考核, 抓好督办督查	81
(三) 拓宽融资渠道, 抓好资金保障	81
(四) 推动科技支撑, 抓好队伍建设	81
(五) 坚持舆论导向, 抓好宣传引导	82

前 言

“绿水青山就是金山银山”是习近平生态文明思想核心理念，是各地区推进生态文明建设、筑牢绿色之基、引领绿色发展的重要指引。党的十九大将“必须树立和践行绿水青山就是金山银山的理念”写入大会报告，“绿水青山就是金山银山”理念成为我国实现经济发展方式转型、推动生态文明和美丽中国建设的根本遵循。

近年来，武川县坚持以习近平生态文明思想为指引，深入践行“绿水青山就是金山银山”理念，坚持“生态立县、绿色强县”的发展定位，强力推进“活力新武川、生态新武川、魅力新武川、宜居新武川、美丽新武川、幸福新武川”建设，努力实现高质量发展，在“两山”转化上探索形成了一批典型案例与模式，为创建“绿水青山就是金山银山”实践创新基地奠定了良好的基础。

为进一步贯彻落实习近平总书记关于“保护好内蒙古生态环境，筑牢祖国北方生态安全屏障”等重要指示批示，厚植绿水青山、推动“两山”转化、创新绿色发展体制机制，武川县人民政府组织编制了《武川县“绿水青山就是金山银山”实践创新基地建设实施方案（2022-2025年）》作为武川县“两山”实践提升的指导性文件，努力将武川县打造成为内蒙古自治区乃至全国生态环境高水平保护与经济高质量发展协同推进的示范与样板。

一、建设背景与意义

（一）“绿水青山也是金山银山”理念是习近平生态文明思想的重要内容

2005年8月15日，时任浙江省委书记习近平同志在浙江安吉县余村考察时首次提出了绿水青山就是金山银山的论断。2015年3月，“坚持绿水青山就是金山银山”的理念被写进《中共中央国务院关于加快推进生态文明建设的意见》。2018年5月，全国生态环境保护大会召开，会议确立了习近平生态文明思想。习近平生态文明思想体现了“绿水青山就是金山银山的绿色发展观”等八个观，概括了新时代推进生态文明建设的“六大原则”和加快构建生态文明体系的“五个体系”。“六大原则”“五个体系”既是指导原则，也是方法论，为今后一段时期坚定不移走生产发展、生活富裕、生态良好的文明发展道路指明了方向，画出了“路线图”。“绿水青山就是金山银山”列入六大原则之一。2020年以来，习近平总书记先后到浙江、陕西、山西、宁夏、吉林、安徽等地考察调研，对“两山”理论进行了丰富和发展，为新发展阶段，贯彻落实新发展理念，推进美丽中国建设、实现人与自然和谐共生的现代化提供了方向指引和重要遵循。“绿水青山就是金山银山”理念已经成为全社会共识。

（二）“两山”实践创新基地建设背景

1. “绿水青山就是金山银山”实践创新基地重要示范引领作用

“绿水青山就是金山银山”实践创新基地是践行习近平生态文明思想，贯彻落实“绿水青山就是金山银山”理念的重要平台和载体，

是展现地方良好形象的重要窗口，是示范引领区域社会经济绿色转型、探索生态产品价值实现的先行者和排头兵，通过示范探索为其他地方的绿色发展实践奠基铺路。积极开展“绿水青山就是金山银山”实践创新基地建设，是统筹推进五位一体总体布局、加快构建生态文明建设五大体系、探索高质量发展新路子的重要举措，也有利于各地发挥自身生态环境优势，破解区域发展瓶颈，转换发展新动能。2017年，生态环境部启动“绿水青山就是金山银山”实践创新基地的评选工作，截至2021年，已命名表彰了5个批次136个“绿水青山就是金山银山”实践创新基地，在构筑绿水青山、推动绿色发展、实现金山银山、建立长效制度等方面取得了显著成效，树立了一批生态文明建设的标杆样板，形成了可复制、可借鉴、可推广的经验，示范引领了全国生态文明建设，推进当地经济绿色高质量发展。

2.内蒙古自治区加快构筑祖国北疆万里绿色长城

内蒙古自治区具有重要而特殊的生态地位，内蒙古的生态状况不仅关系全自治区各族群众的生存和发展，而且关系华北、东北、西北乃至全国生态安全。习近平总书记高度重视内蒙古自治区生态文明建设与生态环境保护情况，2018-2022年连续5年到内蒙代表团参加审议，与内蒙古代表交流生态文明建设情况，强调“要保护好内蒙古生态环境，筑牢祖国北方生态安全屏障。要坚持绿水青山就是金山银山的理念，坚定不移走生态优先、绿色发展之路。要强化源头治理，推动资源高效利用，加大重点行业、重要领域绿色化改造力度，发展清洁生产，加快实现绿色低碳发展。要统筹山水林田湖草沙系统治理，

实施好生态保护修复工程，加大生态系统保护力度，提升生态系统稳定性和可持续性。”

自治区党委政府深入贯彻落实习近平生态文明思想和习近平总书记重要指示精神，提出牢固树立绿色发展理念，坚定不移走绿色富区、绿色惠民的文明发展道路，按照“六个结合”工作原则，开展 12 大生态保护和建设工程、10 大环境治理和保护工程、8 项生态文明制度建设和 13 项重点推进工作。在《内蒙古自治区国民经济和社会发展规划第十四个五年规划和 2035 年远景目标纲要》中提出要坚持绿水青山就是金山银山理念，全地域、全过程加强生态环境保护，全领域、全方位推动发展绿色转型，守住自然生态安全边界，形成绿色生产生活方式，构筑祖国北疆万里绿色长城，这其实就是对“绿水青山就是金山银山”这一理念的具体贯彻落实。按照这一思路，内蒙古积极探索加快生态文明制度建设，大力推进节能减排和环境保护，加快绿色转型发展，打造祖国北疆亮丽风景线，为实现“努力把内蒙古建设成我国北方重要生态安全屏障”这一伟大而神圣的生态使命而努力。

3.呼和浩特市生态优先、绿色发展之路行稳致远

近年来，呼和浩特市始终践行“绿水青山就是金山银山”理念，坚定生态优先的政治导向和价值追求，坚定不移走生态优先、绿色发展之路，加快构建现代产业体系，积极融入新发展格局，推动呼和浩特经济社会发展全面绿色转型，保持加强生态文明建设的战略定力，发挥首府的先行示范作用，自觉担负建设我国北方重要生态安全屏障重大政治责任，全地域、全过程加强生态环境保护，全领域、全方位

推动发展绿色转型，守住自然生态安全边界，形成绿色生产生活方式。

呼和浩特市立足产业基础和区位优势，大力实施科技创新，不断改造提升传统产业、培育壮大新兴产业，产业高端化、智能化、绿色化进程明显加快，产业层次和发展能级稳步提升。深入贯彻黄河流域生态保护和高质量发展重大国家战略，牢牢把握“重在保护，要在治理”重要要求，全力推动黄河大保护、大治理、水资源集约节约利用、高质量发展、弘扬黄河文化“五大任务”落实落地。扎实开展生态首府建设，全力推进“绿化青山、守护北疆”生态建设行动，2020年，呼和浩特市2021年获得“中国最具生态竞争力城市”称号。“生态”已经成为首府的“宝贵财富”，“绿色”已经成为青城的“最美底色”。呼和浩特市坚持把绿色发展、低碳发展作为解决能耗双控的根本之策，实施“控”“转”“降”组合拳，合理控制能耗总量和强度。始终把重大项目谋划、建设作为工作的重中之重，紧盯国家、自治区重大战略、产业政策及投资导向，精准谋划实施一批高质量发展重点项目。

4.武川县生态文明建设和绿色发展基础扎实

党的十八大以来，在习近平新时代中国特色社会主义思想的指引下，武川县按照“五位一体”总体布局和“四个全面”战略布局，落实“创新、协调、绿色、开放、共享”新发展理念，把推进生态治理作为一项重要的政治工作，持续推进生态文明建设。武川县用实际行动践行着习近平生态文明思想和总书记视察内蒙古时的重要讲话精神，确定“生态立县，绿色强县”发展定位，“立足生态谋发展，突出特色农产品品牌，围绕旅游抓产业，创新发展促提升”为统领，推进

“活力新武川、生态新武川、魅力新武川、宜居新武川、美丽新武川、幸福新武川”建设，走出了一条在保护中发展，在发展中保护的绿色发展道路，形成了一批“绿水青山”向“金山银山”转化的模式和典型案例，“两山”实践探索初见成效。

（三）武川县“两山”实践创新基地建设的重要意义

1.是深入开展新时代生态文明建设的客观要求

《中共中央 国务院关于深入打好污染防治攻坚战的意见》明确，深入推动生态文明建设示范创建、“绿水青山就是金山银山”实践创新基地建设和美丽中国地方实践。开展武川县“绿水青山就是金山银山”实践创新基地建设，积极探索推广绿水青山转化为金山银山路径，让绿水青山充分转化为经济价值、社会价值，实现经济效益、社会效益、生态效益同步提升，是深入贯彻习近平生态文明思想、落实新时代生态文明建设要求的切实举措，是坚持和贯彻绿色发展理念，平衡发展与保护关系的具体实践，是推动形成绿色发展方式和生活方式，坚定不移走生产发展、生活富裕、生态良好文明发展道路的扎实行动。

2.是筑牢祖国北方重要生态安全屏障的有效路径

武川县全面持续打好蓝天、碧水、净土保卫战，全力保护大青山生态环境，扎实开展“绿化青山、守护北疆”生态建设行动，在推进生态文明建设与践行“绿水青山就是金山银山”方面都取得了显著成效，为开展“两山”实践创新基地建设奠定了坚实基础。武川县开展“两山”实践创新基地建设，打造“两山”区域特色品牌，是推进武川县生态文明建设、守护大青山良好生态环境、筑牢祖国北方重要生

态安全屏障、建设美丽内蒙古的重要路径。

3.有助于推动武川县走出一条生态优先、绿色发展的新路子

“生态优先、绿色发展”的关键是要处理好绿水青山和金山银山的关系。开展武川县“绿水青山就是金山银山”实践创新基地建设，有利于立足武川资源禀赋特点、依托武川优势和特色，走出一条符合战略定位、体现特色，以生态优先、绿色发展为导向的高质量发展新路子，推动武川县成为生态环境保护和高质量发展的样板和高地，拓宽内蒙古在绿色创新发展方面的影响力，为我国生态文明建设和“绿水青山就是金山银山”实践创新提供“武川智慧”“武川经验”“武川方案”。

二、区域概况

（一）自然地理概况

1.地理位置

武川县位于内蒙古自治区中部，阴山北麓，首府呼和浩特市北部，总面积 4885 平方公里。全境在北纬 40°47′—41°23′、东经 110°31′—111°53′之间。县境东西长约 110 公里，南北最宽约 60 公里。武川县地处首府呼和浩特市正北方，南临巍巍青山，北接茫茫草原，位于著名的“胡焕庸线”附近，是农耕文化和游牧文化交汇地，自古以来就是兵家必争之地，有“北魏重镇”之称，战略地位十分重要。武川位于呼和浩特市、包头市和鄂尔多斯市形成的内蒙古“金三角”的腹地，属于呼和浩特市都市旅游圈和产业辐射圈，是呼和浩特市向北开放“桥头堡”和联系北部口岸城市的重要战略节点，是首府的北大门、

展示首府形象的“后花园”。

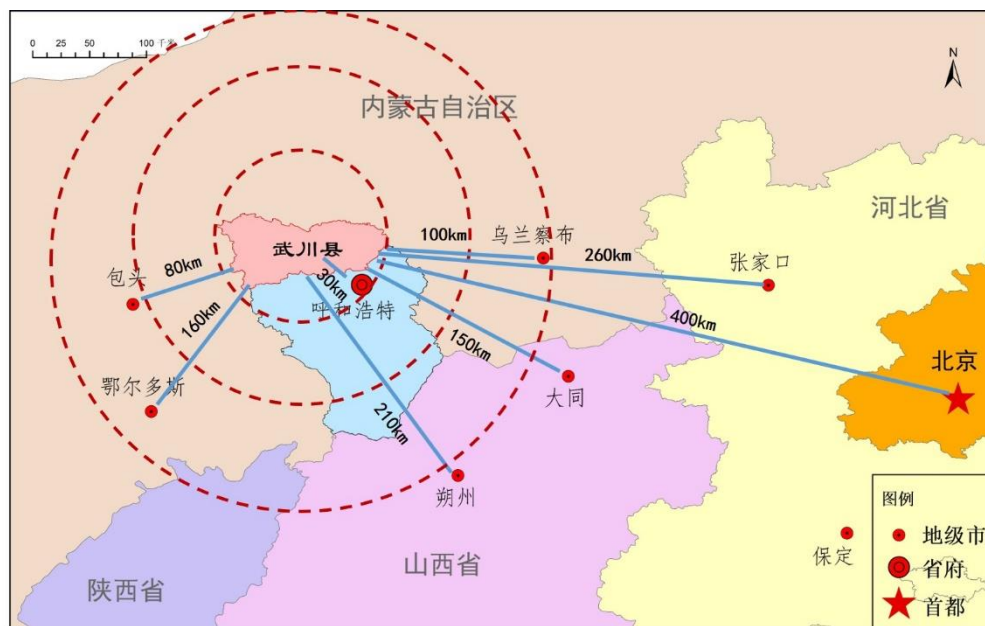


图 2-1 武川县区位图

2.地形地貌

地貌类型主要有侵蚀构造中低山地形，侵蚀构造低山地形、构造剥蚀高原低山丘陵地形，构造剥蚀高原波状丘陵地形和堆积的河（沟）谷洼地地形。大青山脉沿内蒙高原南缘绵亘东西，山势险阻，海拔标高 1800-2200 米；境内地形由南至北逐渐低缓，东、南、西三面环山，构成了武川盆地。

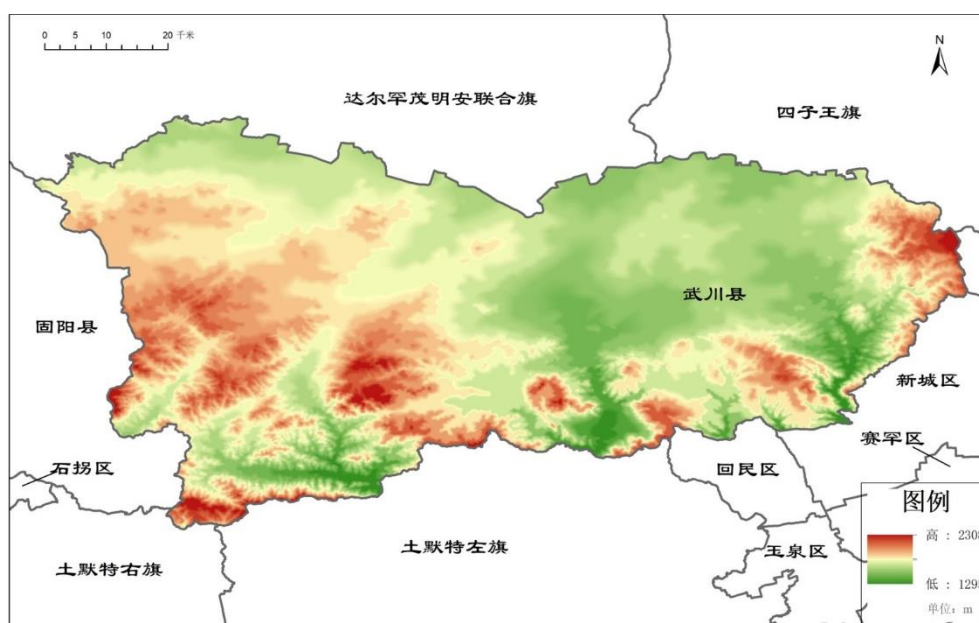


图 2-2 武川县高程图

3.气候特征

武川气候类型属中温带大陆性季风气候。年平均气温 4.2°C ，无霜期 90-120 天左右。历年平均降水为 360-366mm 左右，春季雨量很少，全年降雨量主要集中在 7-9 月份，占全年降雨量的 80%左右。年蒸发量为 1812mm 左右。冬季盛行西北风，4-5 月份多为大风天气。多年平均风速 3.1m/s，灌溉期平均风速 3.4m/s。

根据 NASA 卫星多年太阳能辐射数据分析，武川县太阳能资源年总辐射量在 $1665.19\text{kWh}/\text{m}^2 \sim 1676.14\text{kWh}/\text{m}^2$ 之间，年日照时数在 3166 小时 \sim 3169 小时之间。武川县风能资源主要集中在西部的西乌兰不浪镇、二份子乡、哈拉合少乡和德胜沟乡及哈乐镇东部，100m 高度年均速约 $7.2\text{m}/\text{s} \sim 8.6\text{m}/\text{s}$ ，年平均风功率密度约 $320\text{W}/\text{m}^2 \sim 490\text{W}/\text{m}^2$ ；东部耗赖山乡、可可以力更镇，哈乐镇 100m 高度年均速约 $6.5 \sim 6.7\text{m}/\text{s}$ ，年平均风功率密度约 $230\text{W}/\text{m}^2 \sim 260\text{W}/\text{m}^2$ 。

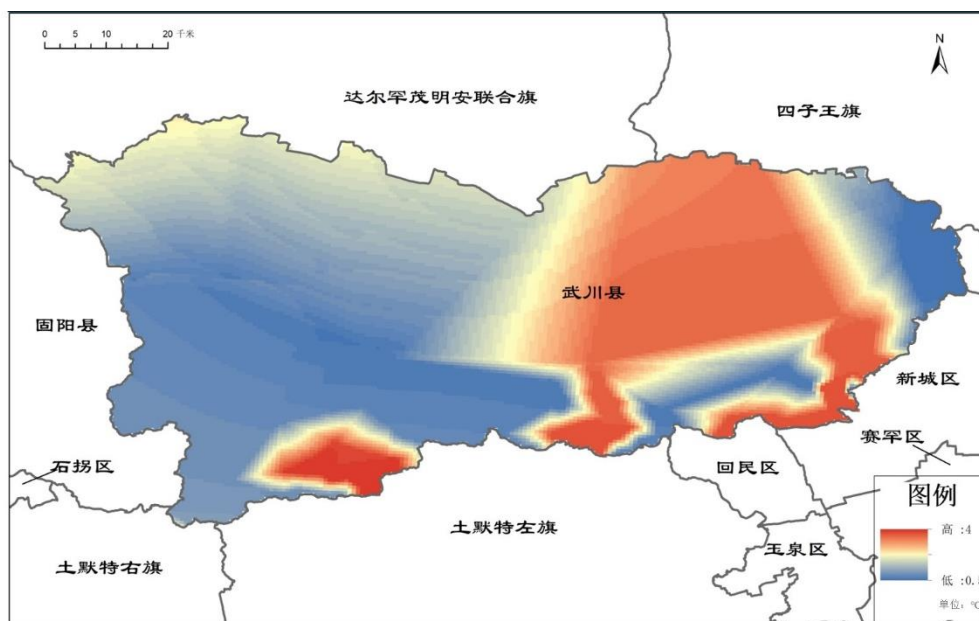


图 2-3 武川县年平均气温分布图

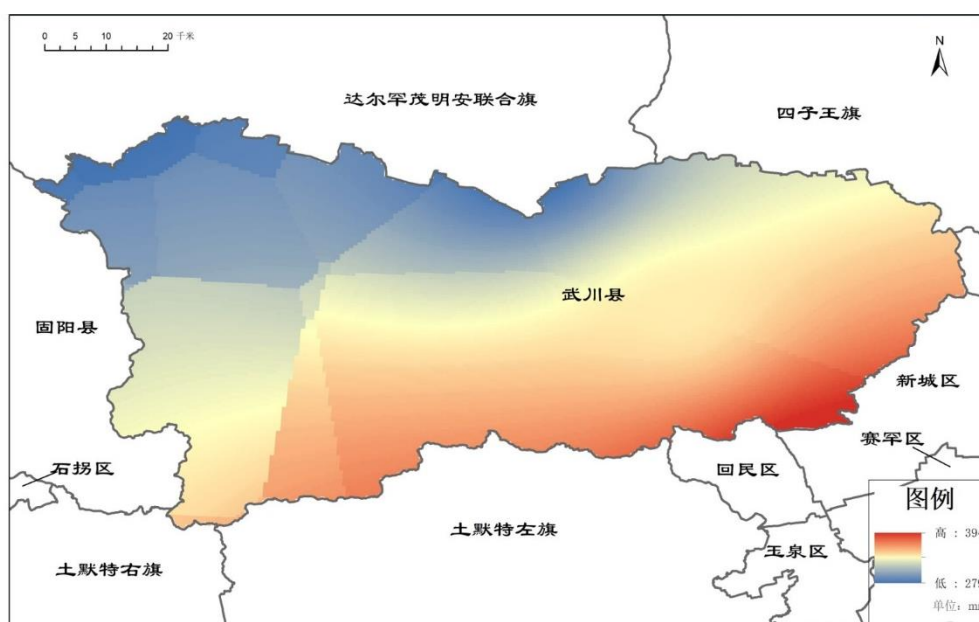


图 2-4 武川县年平均降水分布图

4.河流水系

武川县共有分级分段河流 47 条，其中县级河流 8 条（内陆河 4 条：巴拉干河、中后河、塔布河、耗赖河；黄河流域 4 条：卯独庆河（小黑河）、抢盘河（水磨沟）、克力沟河（美岱沟）、榆树店河（万家

沟)), 平均长度 25 公里, 境内总长度约 309 公里, 流域面积平均为 604.6 平方公里, 总面积 4175 平方公里, 贯穿 9 个乡镇。8 条河流中, 水磨沟武川境内抢盘河及万家沟武川境内榆树店河下游常年有水, 其他 6 条县级河流均为季节性河流。乡镇级河流 39 条, 平均长度为 25 公里, 流域面积平均为 35 平方公里。地表水资源匮乏, 全县年地表径流量 1.3 亿立方米。

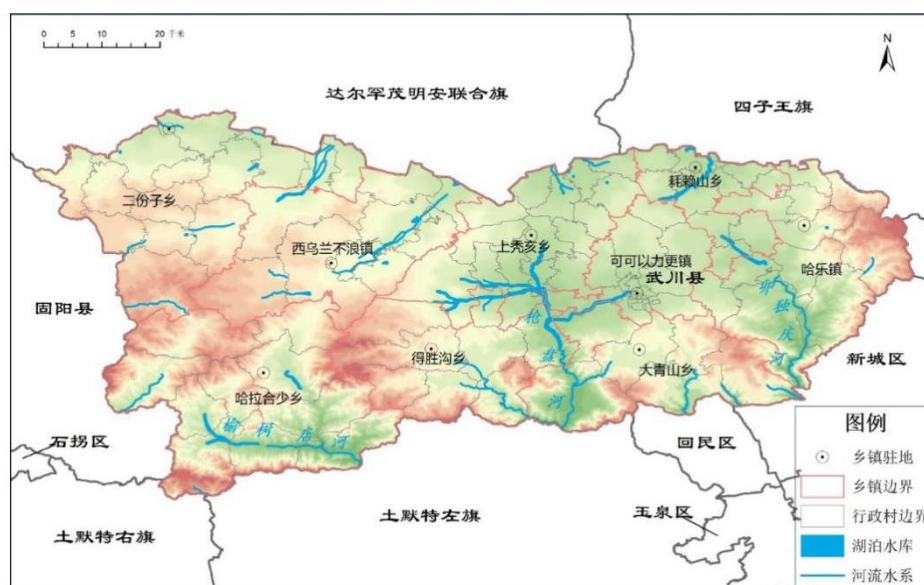


图 2-5 武川县河流水系图

(二) 自然资源状况

1. 矿产资源

武川县蕴藏着丰富的矿产资源, 已探明储量并有开采价值的矿藏达 28 种之多, 矿床、矿点、矿化点分布广, 拥有金、银、铜、铁、钨、铅、锌、镁、锆、镉、镍、钼、锰等金属矿藏, 煤炭、石灰岩、石棉、石墨、耐火粘土、花岗岩、大理石、白云母、腐植酸等非金属矿藏, 其中金、银、铁、石墨、煤和腐植酸等为优势矿产。

2. 土地资源

武川县境内地形主要以山地和丘陵为主,其中山地面积 2296.7 平方公里, 占土地总面积的 47%。根据 2020 年土地利用数据, 全县有耕地面积 144458 公顷、林地面积 53942 公顷、草场面积 232787 万亩、城镇村及工矿用地面积 10083 公顷、交通运输用地面积 4175 公顷、水域及水利设施用地面积 4761 公顷、其他土地面积 17940 公顷, 土地利用类型以旱作农业为主。其他土地类型主要包括设施农用地、田坎、盐碱地、沙地、裸地等。

3.水资源

全县水资源总量为 3.51 亿 m^3 , 其中地表水资源量为 1.22 亿 m^3 , 地下水资源量为 2.78 亿 m^3 , 两者的重复计算量为 0.49 亿 m^3 , 地下水可开采量 0.64 亿 m^3 。

4.特色农业资源

农作物品种主要是小麦、莜麦、荞麦、马铃薯和胡麻、油菜籽等, 其次是豆类、黍类和蔬菜、瓜果等。武川马铃薯、武川莜面、武川荞面等已成享誉区内的著名品牌, 特别是马铃薯已经成为全县主导产业之一。莜麦是武川一宝, 经科学化验, 莜麦植物脂肪丰富, 食后能分解出一种亚油酸物质, 有防止和治疗高血压、动脉粥样硬化、冠心病等功效。2004 年, 武川县被西部 12 省市新闻媒体评为“中国西部特色经济最佳县”、“马铃薯之乡”。2008 年, 武川土豆成功注册地理标志证明商标, 并成为北京奥运会、残奥会运动员专用鲜薯。2010 年又称为上海世博会指定的食品和产品。

5.药材资源

武川是药材典籍记载中黄芪的主要产地，清末民初已获“正北芪之乡”的美称。此外有近二百种野生药材遍布全县各地，药用价值较高的有党参、麻黄、狼毒、柴胡、黄芩、知母、秦艽、防风、赤芍、郁李仁、龙胆等 30 多种。

6.旅游资源

武川县旅游资源丰富，包括哈达门森林公园、大青山避暑山庄、李齐沟自然保护区、井尔沟以及淖尔梁高山湿地保护区等自然景观。此外，还有蜈蚣坝、大梁山、碌碡湾度假村和快活林、榆树店大榆树、金代长城（亦称金堑壕）、汉长城、六郎箭等景点供游人观光。



图 2-6 武川县主要旅游资源分布示意图

(三) 生态环境状况

1.环境空气质量

武川县 2019-2021 年优良天数比例分别为 84.9%、86%、91.3%，优良天数比例逐年提高，PM_{2.5} 平均浓度分别为 31 $\mu\text{g}/\text{m}^3$ 、33 $\mu\text{g}/\text{m}^3$ 和 17 $\mu\text{g}/\text{m}^3$ 。

2.水环境质量

武川县辖区内有 1 个地表水区控断面（大碱滩南断面），达到地表 III 类水环境质量标准。2019-2021 年，武川县城集中式饮用水水源地水质达标率为 100%。

3.生态环境质量

武川县 2016-2020 年的生态环境状况指数分别为 40.34，40.67，41.48，42.06，41.70，呈稳中上升趋势，并且达到《国家生态文明建设示范区建设指标》要求（干旱半干旱地区，生态环境状况指数 ≥ 35 ）。

（四）社会经济状况

1.行政区划

武川县辖 3 个镇、6 个乡、10 个社区、93 个村委会、964 个自然村。3 镇 6 乡分别为可可以力更镇、哈乐镇、西乌兰不浪镇、大青山乡、上秃亥乡、得胜沟乡、二份子乡、哈拉合少乡、耗赖山乡。县政府驻可可以力更镇。



图 2-7 武川县行政区划图

2.人口和经济状况

据《呼和浩特第七次全国人口普查公报》，武川县常住人口数为95869人，占全市人口比重为2.78%，常住人口城镇化率达到60.1%。2020年末，武川县户籍人口数为16.7万人，户籍人口城镇化率达到45.3%。

2021年，武川县地区生产总值达到55.28亿元，比上年增长6.1%。其中第一产业总值9.99亿元，同比增长2.9%，第二产业总值16.22亿元，同比增长13.8%，第三产业总值29.07亿元，同比增长3.7%，三次产业比重为18.1：29.3：52.6。

3.产业发展概况

（1）农牧业发展

武川县农牧业主要以马铃薯、肉羊、肉牛、燕麦、荞麦、食用菌、中蒙药材、黄芩茶等产业为主。“十三五”期间，马铃薯年均播种面积52.62万亩，年均总产量（鲜薯）60.7万吨。“十三五”期间，共建设肉羊标准化养殖场250个，肉羊生态家庭牧场100个。食用菌以蒙禾源生产基地为主，主要种植木腐菌（香菇、滑子菇、平菇、木耳、猴头菇）和草腐菌（大球盖菇、羊肚菌）七大品种。中蒙药材产业以得胜沟和哈拉合少乡、西乌兰不浪镇为种植中心，共种植黄芩、黄芪、甘草、板蓝根等10多个品种30000亩（其中中蒙药材种植示范园区在得胜沟乡种植中药材3400亩）。黄芩茶产业以武川县晟源山茶专业合作社为龙头，通过各项扶持政策，引导广大农民转变种植结构，主动开展黄芩种植。晟源山茶合作社黄芩茶园每年育苗300亩，到202

0 年全县六个乡镇已种植黄芩 5000 余亩。

(2) 绿色工业体系

“十三五”以来，依托丰富的风能、太阳能、莜麦、马铃薯、中药材等资源优势，集聚生产要素，强化工作措施和责任，加大招商引资力度，培育龙头企业，着力打造产业基地。初步形成了生态产业、绿色工业为主体的现代经济体系。全面推动远景能源百万千瓦风光互补平价基地、青岛天能重工可再生能源制氢综合示范项目落地。截止 2020 年，武川县已建、在建风电场 11 座，总装机 111 万千瓦，其中包括华能李汉梁风场 25 万千瓦、国电红山风场 20 万千瓦、蒙能 15 万千瓦、蒙天风能 10 万千瓦、国龙 15 万千瓦等。截止 2020 年共建光伏电站两座，总装机容量 15 万千瓦，其中包括：华能李汉梁光伏电站 2 万千瓦、华能光伏 1 万千瓦，环聚东房子光伏电站 12 万千瓦。

依托独特的绿色农畜产品生产资源，以工业聚集区平台，建设绿色农畜产品生产加工输出基地。先后引进内蒙古燕谷坊全谷物产业发展有限责任公司全谷物产业园、内蒙古西贝汇通农业科技发展有限公司燕麦加工、三联淀粉氨基酸微量元素口服液、牧郎牛肉深加工、蒙歌来风干牛肉及奶食品系列加工、牧源冰淇淋项目等农畜产品精深加工等项目。有序推进食品、药业、食用酒精等行业发展。

(3) 文旅产业

近年来，武川县充分利用地处首府北出口，连接二连浩特和通往希拉穆仁、格根塔拉两大草原的区位优势，大力发展过境旅游服务经济。以“北魏重镇、草原文化”为主题，整合旅游产业，打造武川旅

游的品牌形象，形成了以绿色休闲、农家民俗体验、红色革命记忆为主的旅游发展格局。初步建成 5 个旅游景区和 35 家星级“农家乐”旅游接待户，包括大青山抗日游击根据地红色景区、草原之门文化旅游景区、哈达门高山牧场景区、创智排楼馆景区、冰雪主题乐园等。建成五道沟、得胜沟（黑沙兔村）2 个乡村旅游示范村，助力脱贫攻坚和乡村振兴。同时依托爬山调、剪纸、莜面技艺等非物质文化遗产资源，在武川县可镇周边开发民俗风情体验、观光体验等乡村旅游，引导和支持农民创办集特色餐饮、住宿、观光、休闲、娱乐、养生、采摘等为一体的乡村旅游新模式。

三、武川县“两山”实践探索成效与问题分析

武川县保持着自然优美的生态环境，拥有面积较广的有机农畜产品生产基地，山势险峻、林木茂密的国家森林公园，全国罕见的湿地地貌高山草原，传统历史文化与红色革命文化等众多具有地方特色的旅游资源。近年来，武川县立足深厚的文化底蕴和丰富的文化资源优势，深挖文化内涵、整合特色资源、走出了一条“生态+修复+文化+经济”的发展模式助推县域经济发展。武川县作为农业大县，一直以“生态、绿色、安全、无公害”的农业生产为目标，走生态建设之路，生产绿色安全食品，增强农产品市场竞争力，扩大农产品知名度，使得武川绿色品牌走在全国前列，在生态农业减贫方面积累了丰富经验。经历多年苦战大搞生态修复的奋斗史，人们欣喜的看到了“绿水青山”给武川县人民生活带来的变化，为筑牢祖国北疆生态安全屏障、打造亮丽风景线奠定坚实的环境基础，实现美丽与发展双赢。

（一）“两山”实践探索

1.厚植生态理念，引领“两山”前行

武川县始终把生态建设作为立县之本，高度重视生态治理修复，加快落实高质量发展要求，全力打好“三大攻坚战”。紧紧围绕“生态文明”和“绿水青山就是金山银山”两大理念，通过举办“呼和浩特市创建国家生态文明建设示范市”专题辅导讲座、武川县“一县一地”创建工作动员会等活动进行了全县学习，并组织了形式多样的实践活动，营造出全社会关心生态文明建设的氛围，大力推进“两山”基地建设各项工作，着力打造学习践行“两山”理念的主阵地，坚持拉高标杆、追求卓越，不断提升，如今根植于武川县人民心中的生态理念已成为指导全县日常生活与工作的行动指南。

2.构筑绿水青山，保值增值自然资本

武川县坚持生态保护与经济发展并重，通过退耕还林还草、防沙治沙、农村环境整治等一系列举措，按下了生态退化的暂停键。青山遮不住蓄势吐苍翠，武川县境内河流密布，生生不息，境内的四大优良牧场一望无垠、草树相间、鸟语花香，构成了独特的高山牧场景观，与蓝天相映衬，静谧而美好。

（1）严守生态环境保护制度。武川县牢固树立“绿水青山就是金山银山”的理念，统筹推进山水林田河草系统治理，以节约优先、保护优先、自然恢复为主的方针，深入推进生态文明体制改革，落实最严格的生态环境保护制度，划定生态保护红线、永久基本农田和城镇开发边界三条控制线，坚决制止和严厉惩处破坏生态环境行为。

(2) 大气污染防治。抓实抓好“气十条”，深入打好“蓝天保卫战攻坚战”，全面推进武川城乡结合部清洁取暖“煤改电”工作任务、抓好工地扬尘整治，严格管控工业挥发性有机物排放，秸秆露天焚烧得到有效管控，严格落实烟花爆竹燃放规定。近年来空气质量得到持续改善，空气质量保持在国家二级标准以上。

(3) 水污染防治。全县严格推行“水十条”、河长制，持续推进河湖“清五乱”专项整治，“河长制”实现常态化、规范化，河道环境持续改善，区控断面地表水水质达到Ⅲ类以上，集中式饮用水水源水质100%达标，地下水水质保持良好。

(4) 土壤污染防治。坚决落实“土十条”，完成土壤污染现状详查、疑似污染地块名录建设等工作任务，扎实开展地质环境、生态环境恢复治理工作，全县土壤环境风险得到基本管控。

(5) 生态系统修复。近年来，武川县全力实施“双百万”、通道绿化、村屯绿化、城镇园林绿化“四大工程”，重点沿大青山北坡水蚀带植树造林100万亩，沿西部风蚀沙化区种草100万亩，守护好首府北部的碧水蓝天；实施国家新一轮退耕还林、天然林保护、京津风沙源治理、草原生态修复治理等重点工程，完成林业建设60.3万亩、草原建设17.1万亩；启动实施“绿化青山、守护北疆”生态建设行动，累计造林24.3万亩，全民义务植树176万株；完成“森林村庄”创建39个，229个村开展了绿化美化和完善提升；县城绿地率、绿化覆盖率分别提高到39.1%、41.7%，人均公园绿地18.6平方米，荣获“自治区园林县城”称号，耗赖山村等44个行政村荣获自治区级乡

村绿化美化示范村。2020 年在中宣部的大力支持和推动下，阿里巴巴的“蚂蚁森林”中国绿化基金会合作造林沙棘造林项目落户武川县，截止目前合计完成沙棘种植 2070724 株（20310 亩），牢牢守住“绿水青山”底线，生物多样性得到有效保护，2021 年林草覆盖率达到 61.26%，不仅让大青山北麓绿的底色更浓厚，更为武川县积累起绿色财富。

（6）防沙治沙。武川县集中推进西部风蚀沙化区和南部山区移民搬迁，从根本上解决了“一方水土养不了一方人”的问题。针对整村移民的村庄，将耕地、荒草地统一流转用于种草或自然恢复生态，耕地给予每亩每年 100 元-160 元补贴，截至目前，全县土地流转面积 142.95 万亩，其中，政府组织规模流转 76.5 万亩。

（7）农村人居环境。武川县深入推进农村人居环境整治行动，2021 年新建农村户厕 4400 户，规模养殖场粪污处理设施装备配套率达 95%，畜禽粪污资源化综合利用率达 93%，农业节水面积达到 111 万亩，化肥、农药使用量分别减少 3.6%、2%。秸秆打捆面积 19.2 万亩，回收率 100%；地膜回收面积 9.2 万亩，回收率 85%，有效控制了农业面源污染。农村人居环境更加靓丽。2016 年 12 月，自治区环保厅正式下发《内蒙古自治区环境保护厅关于命名自治区级生态乡镇和生态村的通知》，武川县上秃亥乡及五道沟村等 11 个乡镇级行政村正式被命名为自治区级生态乡镇、村。

3.做强生态农牧，推动“两山”转化

“十三五”期间，农牧业基础地位更加稳固，全县在保护生态环

境的基础上进一步发展有机农牧业产品，稳定了绿水青山的建设成效。武川县先后获得“特色经济最佳县”、“中国马铃薯之乡”“中国绿色名县”等荣誉称号。

(1) **生态农业**。武川县立足本地实际，发挥资源优势，大力发展名、优、特、新产品，带动县域经济健康发展，确定农业生产以“生态、绿色、安全、无公害”为目标，走生态建设之路，生产绿色安全食品，增强农产品市场竞争力，扩大农产品知名度，武川绿色品牌走在全国前列。2004年，武川县被首届中国新西部高层论坛命名为“特色经济最佳县”“中国马铃薯之乡”；2009年11月，武川县被中国绿色名县推介委员会、中国县镇绿色发展论坛组委会命名为“中国绿色名县”；2010年后，县农畜产品质量安全中心认真组织推进无公害、绿色、有机农产品认证工作。2015年以来，武川马铃薯连续3次通过检测，被中绿华夏有机食品发展中心认证为A级绿色产品。武川县一直走以马铃薯为主的设施农业产业化发展链，全县马铃薯总播面积达50.2万亩，建立马铃薯种薯基地10个、商品薯基地150个，脱毒种薯推广面积占马铃薯总种植面积的70%。2015年，武川县晟源山茶专业合作社生产的“绿馨源”“塞外绿馨源”牌山茶，取得QS认证和绿色无公害认证；2016年，内蒙古燕谷坊生态农业发展（集团）有限公司，在武川基地生产的1000吨“燕麦胚芽米”通过绿色食品认证，形成以食用菌、燕麦、荞麦为主多种保健食品产业链，2021年完成2500棚食用菌厚墙体温室续建工程，目前耗赖山乡1000棚、哈乐镇1100棚、上秃亥乡400棚主体已全部完工。同时扩大燕麦、荞麦的种

植面积，全县燕麦种植面积达 20 万亩，荞麦种植面积达 10 万亩。在保障种植面积和品质的基础上依托西贝、燕谷坊、武加等公司，不断拓展产品系列和深加工程度。同时以黄芪、黄芩作为中药材产业链，依托“武川芪”这一传统优势品牌，以通用公司和阴山药材专业合作社为龙头，以得胜沟和哈拉合少乡为种植中心，种植黄芪、黄芩、赤芍 15300 亩，为武川的药材产业发展奠定了坚实基础。重点围绕建设食用菌、马铃薯、中药材、茶产业等绿色食品，按照“统一管理+统一技术+统一研发+统一生产+统一加工+统一销售”的发展模式，努力建设生态特色种养业基地，全县累计完成绿色食品认证 23 个，有机产品 2 个，确认名特优新产品 7 个，“两品一标”认证数达到 23 个。

(2) 生态畜牧业。肉羊、绒山羊、乌骨羊是武川县生态畜牧业主要产业化发展链。武川县在“生态治理与经济发展”并重的战略思想指导下，全力推进以禁牧、禁垦、禁伐为主的“三禁”工作，严禁农牧民放牧，深入山区、村庄开展调查摸底工作，查清各乡镇养羊的基本情况，完善细化禁牧工作台账，全力遏制野外放牧行为。采取“从散养向规模化养殖转型”、“从放牧向舍饲养殖转变”两大方向转变，改变饲养方式，保护草场，改变粗放的漫养方式实行舍饲饲养，精饲料加工，提高畜牧业集约化经营水平，发展家庭养殖业，形成一乡一品，一村一产，规模养殖。截止 2021 年武川县组织开展县种羊场基础设施改扩建工程，新建肉羊生态家庭牧场 20 个，标准化养殖场 50 个，逐步实现草原乌骨羊从中国物种到世界名种的梦想，助力广大农

牧民脱贫致富，推动内蒙古畜牧业向科技化、集约化、可持续化方向良性发展。

4.开创多元化机制，长效保障两山转化

机制体制是建设行动保驾护航的有力保障，武川县以“生态+修复、文化、经济”的生态文明发展模式为主线，开创了“全民生态环境保护机制+造、管、营三项保障连动机制+企农合作机制”的多元化转化机制，开发了“源味武川”带动下的生态农业产业、肉羊、绒山羊、乌骨羊产业为链核的生态农牧业，以“北魏重镇、草原文化”为主题的生态旅游产业（包括传统历史文化、红色革命文化以及冰雪小镇文化等众多具有地方特色的旅游资源），利用得天独厚的风能资源和水能资源发展的清洁能源生态工业产业链。综合灵活运用技术指导+科学管理，打造“绿水青山”直接转化成“金山银山”的一体式转化路径，着力提升区域发展质量。

（1）参与机制。为了更好地激励全民参与生态建设，武川县从政府推动到全民参与，形成“政府引导、市场补充、公众参与、生态共享”的全民生态环境保护机制。发展多种形式适度规模经营，坚持“企业+基地+合作经济组织+农户”的生产经营模式，建立科学的切实可行的企业与农户利益联结机制，促进企业发展，实现农民增收，打造首府及京津地区绿色、特色、安全农畜产品生产加工基地。推进土地入股、土地流转、土地托管、联耕、联种等多种经营方式，提升农牧业适度规模经营水平。

（2）管理机制。武川县为保证生态建设与后期经济效益转化的

顺畅，推行了“种、管、营”三项保障连动机制。一是完善“种”的机制。进一步探索生态农业种植模式，在继续改善农业生产条件、稳定农业综合生产能力、保证粮食生产稳定增长，做到粮食供求基本平衡的前提下，增加科技含量，发展特色农业。二是完善“管”的机制，实行统一种薯种苗、统一技术推广、统一机收机种，统一肥水管理，提高家庭经营集约化水平，持续巩固生态农业建设成果。三是完善“营”的机制。通过政策引力，政府助力，汇聚起干部的精力和百姓的民力，形成了绿色生态农业产业发展的内生动力。

（3）转化机制。充分发挥武川县昼夜温差大的独特气候优势，结合当地资源禀赋和基础条件，坚持因地制宜、因户施策、因人施法，大力推广“龙头企业+农牧民”“合作社+农牧民协会+农牧民”“企业+协会+基地”等企农合作实现转化的方式，增强产业带动贫困人口脱贫致富能力，实现生态效益到经济效益的转化。结合脱贫攻坚，依托龙头企业带动，实施订单农业，着力推动与北京市门头沟区的精准对接，不断拓展帮扶协作的深度和广度，推动京蒙扶贫协作不断取得实效，改善农村人居环境，巩固脱贫攻坚。

（4）发展模式。“生态+修复、文化、经济”的模式，使武川县的主要产出源于第一产业的生态农牧业，又高于第一产业的叠加效应，实现产业延伸。这种叠加效应还让生态文明的文化生根发芽，并开花结果，展现出文化产业的繁兴，更进一步让文化的力量内化为文明自觉，常态长效，从而推动生态经济的发展，而地区经济的繁荣自然而然反补生态农牧业，提升品牌效应。

5.生态减贫结“绿果”，捧出金山银山

生态脆弱在很长一段时期是制约武川县脱贫攻坚的重要瓶颈。近几年，武川县通过实施精准脱贫，取得攻坚战的决定性进展。以脱贫攻坚统领经济社会发展全局，紧紧围绕“两不愁三保障”，2021年累计投入各类扶贫资金232.7万元，在“保生态”中“促增收”，统筹解决全县生态问题与生计问题。推动巩固拓展脱贫攻坚成果同乡村振兴有效衔接。投入各类衔接资金、京蒙协作帮扶和中央定点帮扶资金2.08亿元，实施项目96个，其中产业项目31个，涉及资金1.05亿元。通过京蒙帮扶销售农副产品2231万元，通用技术集团采购农副产品1040万元。深入推进农村人居环境整治行动，建设高标准农田4.5万亩，新建农村户厕4400户，规模养殖场粪污处理设施装备配套率达95%，畜禽粪污资源化综合利用率达93%，农村人居环境更加靓丽。生态扶贫是将生态保护与扶贫开发相结合的一种扶贫工作模式，也是推进绿色发展、贯彻落实“五大发展理念”的具体实践行动，是实现生态保护与脱贫攻坚的“双赢”之举，更是功在当代、利在千秋的一项伟业，实现了生态惠民、生态利民。

（1）惠民利民。一是不断提升了城市品位，改善城市居民居住环境。以强功能、补短板、抓管理、提品质为重点，武川县持之以恒强基础，城乡建设取得新面貌。城镇功能更加完善。省道311全面开工，完成投资2亿元。第三次国土资源调查全面完成，国土空间总体规划编制取得阶段性成果。以创建自治区文明城市为抓手，扎实开展城市环境综合整治。2021年清理小广告5000多处，喷涂覆盖非法小

广告 2 万多平米；清理生活垃圾 1.1 万余吨、建筑垃圾 2000 余吨；规划免费停车位 3000 多个，制作公益广告牌（匾）4000 余块。投入 500 万元购置了环卫设施设备。改造老旧小区 9 个，受益居民 608 户。商业路南延工程如期完工。积极推进土地增减挂钩，平整土地 3591 亩。完成违法用地专项整改问题 41 个，整改率 97.6%，全市排名第一。二是全面改造乡村面貌，建设生态宜居美丽乡村。农村基础设施持续加强。编制完成 93 个行政村建设用地边界划定和人居环境整治规划，耗赖山村等 44 个行政村荣获自治区级乡村绿化美化示范村。成功创建市级“四好农村路”示范县，全年投入 1034 万元，完成农村公路养护 58.7 公里。

（2）**脱贫攻坚**。近年来，武川县坚持把生态扶贫作为脱贫攻坚的重要战略部署。在生态保护上，坚持自然恢复为主，人工干预为辅，统筹山水林田湖草沙治理，全方位、全地域、全过程开展生态文明建设。在扶贫开发上，大力推动“两麦一薯”（即燕麦、藜麦、马铃薯）规模化、产业化、高端化发展，通过农业+观光旅游融合发展模式，加快形成具有特色的县域产业体系，进一步推动县域经济高质量发展。用事实印证了“生态扶贫”的优势和潜力。在发展方向上，深入实际改变传统“一刀切”的作法。农业方面，坚持向生态要效益，结合本地区生态实际，依托大集团的农业科技公司，通过“土地流转+就地转移就业”和“基地+农牧民”的运营模式，大力发展“菇—牧—农”等既具有生态效应又具有经济效应的生态经济农业等，初步实现了社会效益、经济效益、生态效益的“三赢”。牧业方面，一手抓禁牧保护

生态环境的同时，采取建设棚圈、改良畜种的措施，推行“禁牧不禁养”、“减畜不减收”的政策。通过理顺环境保护与经济的关系，使草原增绿、牧业增强，生态经济出现了前所未有的良好势头。百姓得到了实惠，老旧的生态观念在改变，生态脱贫成果正在持续发酵。

经过生态减贫行动，结合生态环境建设，武川县林草覆盖率近三年均保持在60%以上，空气环境质量逐年提升，农林牧渔服务业生产总值逐年提升，2021年达到1683.21万元，乡村旅游接待游客22.3万人次，实现旅游收入1608万元。接待旅游人数118万人次，增长33%，不断涌现出许多值得赞颂的脱贫故事。武川县走上了探索以生态优先、绿色发展为导向的高质量发展新路子。武川县以绿水青山绘就扶贫底色，生态减贫结出“绿果”，捧出了金山银山。

6.彰显传承文化，推动人与自然和谐共生

武川县将习近平总书记“绿水青山就是金山银山”“冰天雪地也是金山银山”的绿色发展理念融入到血液里、镌刻在骨子里。始终坚持生态优先，按照生态系统的整体性、系统性和内在规律，整体施策、多措并举，推进武川县生态保护与修复，做到产业生态化、生态产业化，实现人与自然和谐共生、产城融合高质量发展。

(1) **旅游品牌打造**。以“首府后花园”，打造“冰雪小镇、避暑小镇、田园小镇、秀美小镇、康养小镇”的建设目标，突出与首府周边地区的错位发展，遵循“一城三线”旅游服务业布局，努力打造首府休闲度假的首选之地，充分发挥县域冷凉气候和优势农产品的资源优势，面向呼包鄂，对接京津冀，以“北魏重镇、草原文化”为主题，

依托大青山抗日游击根据地中心地带和全国十九个抗日根据地之一的战略地位和区位优势，深入挖掘和充分利用武川县红色历史文化资源优势，整合旅游产业，打造武川旅游的品牌形象，形成了以绿色休闲度假、农家民俗风情体验、红色革命记忆和历史文化为主的旅游发展格局。

(2) **民俗旅游开发**。结合新农村建设，依托各大景区，注重休闲农业和乡村民俗旅游开发，大力发展五道沟、得胜沟、德胜营、后营子、前营子、李齐沟农家游。紧紧抓住中蒙俄商贸物流往来、草原丝路、万里茶路重要枢纽的区位优势，大力发展县境过境旅游。推进“旅游+”产品业态，突出打造旅游加健康养生产业，让武川康养优势得以发挥。利用武川独特的资源禀赋，发展体育健身产业，把旅游加健身的优势发挥出来。2021年乡村旅游接待游客22.3万人次，实现旅游收入1608万元。让百姓既坐拥“绿水青山”，又得到“金山银山”。

(二) 存在的主要问题与挑战

1. 生态环境质量持续改善压力较大

2019-2021年环境空气质量优良天数比例持续提高，2019-2021年PM_{2.5}平均浓度稳中有降，大气质量虽然稳中向好，但每年中存在季度空气质量不稳定的情况，大气污染防治点多面广。水环境质量存在波动，农业面源污染依然严重，影响水环境质量。农村环境污染和生态破坏问题仍然存在。受经济结构、能源结构以及区位条件等因素影响，生态环境质量在现有基础上提升空间有限，持续改善难度加大。

京津风沙源治理、“三北”防护林、退耕还林还草、水土保持等项目实施不平衡，特别是西部地区草场退化、荒坡风蚀沙化还没有得到根本遏制。污染防治任务繁重，矿山地质环境治理历史欠账大，生态恢复需要投入更大精力。

2.绿色发展与经济转型升级压力尚存

一是产业转型升级难度大。经济发展方式仍较为粗放、产业结构相对单一，产业转型升级任重道远。工业产业链条短、附加值低，“高精强特优”现代农牧业发展不快，现代服务业活力不足，带动力强的重大项目不多，经济增长的后续动力和支撑不够；二是工业园区集约发展仍不充分。工业园区作为全县工业发展主阵地、主力军作用发挥不充分，基础设施不完善，产业集中集聚发展水平还不高；三是清洁能源经济战略地位仍不凸显，重点用能企业中高耗能企业所占比重较高，能耗“双控”工作仍面临较大压力，对照碳达峰、碳中和的目标要求还有一定差距，任重道远。

3.“两山”持续转化的通道未完全打通

虽然武川县已经积极开展了一系列生态修复相关工程和机制建设，但是对“两山”的转化关注度仍有待进一步提高，“两山”持续转化的通道尚未完全打通，相关的体制机制仍需不断完善。一是武川县人口基数较小，基础设施薄弱，缺乏新型的生态方面的人才，“两山”基地建设后备力量不足。二是“两山”转化的长效机制尚未健全，例如山水林田湖草沙一体化保护和修复制度、自然资源资产产权制度、生态产品价值实现机制、生态补偿制度、环境税费制度等一系列制度

亟需在全县加快建立。三是缺乏成熟的管理问责体系。自然资源资产离任审计制度、生态环境损害赔偿制度、生态环境公益诉讼制度等方面的管理制度需要深入改革。

（三）转化模式与典型案例

1.严格保护大青山，构建祖国北疆生态防护屏障——生态修复模式

巍巍大青山是内蒙古自治区首府呼和浩特的生态屏障和水源涵养地，大青山的生态与首府息息相关。大青山自然保护区曾经峰峦叠嶂，景色优美，自古以来就是自治区北部乃至京津冀晋的一道生态屏障。然而由于经济社会高速发展，大青山又地处农牧交错带，不合理的过渡开发利用，散养放牧、环境污染、森林火灾等因素，使大青山生态环境一度遭受严重破坏，特别是大青山北坡由于直接受蒙古干燥气流的影响，气候干燥，风大沙多，气温较低，生态环境问题更为严重。

武川县积极探索和创新各类矿山环境治理措施，先后制定出台了《武川县大青山国家级自然保护区整治工作方案》《武川县落实中央环保督查反馈整改方案》《武川县大青山自然保护区缓冲区矿山生态环境恢复治理方案》《内蒙古武川县“绿化青山，守护北疆”生态建设行动规划方案》等一系列文件，拨付专项资金用于保护区内矿山企业的拆除清理工作，成立了武川县大青山国家级自然保护区矿山清理整顿专项整改工作领导小组，确保保护区矿山环境治理成效更快更好。为加快推进大青山北坡生态综合治理，从2019年开始启动“绿化青

山、守护北疆”生态建设行动，集中实施宜林荒山荒坡造林、沟壑河道综合治理、破坏山体恢复治理、生态资源保护修复、美丽乡村建设、森林质量精准提升、生态移民、强化“两防一禁”、绿色富民产业等重点内容，扎实推进大青山生态环境保护和修复，全面改善大青山自然生态环境，筑牢祖国北疆这道重要的生态安全屏障。加强宣传教育，按照“谁批准谁负责、谁破坏谁恢复”的原则，对非法开垦草原、采挖沙石、毁坏林木等违法行为，限期复绿补植。

案例一：“绿化青山，守护北疆”生态建设行动

案例背景：

深入贯彻落实习近平总书记关于“保持加强生态文明建设战略定力”、“把内蒙古建成我国北方重要生态安全屏障”的重要指示精神，坚持生态建设与资源保护并重，增绿植绿与巩固提升结合，2019年全面启动“绿化青山 守护北疆”生态建设行动，用七年时间，集中实施宜林荒山荒坡造林、沟壑河道综合治理、破坏山体恢复治理、生态资源保护修复、森林乡村建设、森林质量精准提升、生态移民、强化“两防一禁”、绿色富民产业等重点内容，完成综合治理任务300万亩，扎实推进大青山生态环境保护和修复，全面改善大青山自然生态环境，筑牢祖国北疆这道重要的生态安全屏障。

主要做法：

1.宜林荒山荒坡造林。坚持因地制宜，适地适树的原则，按照林水平衡，宜乔则乔、宜灌则灌、宜封则封、乔灌结合，加快宜林荒山、荒坡绿化，有效增加森林面积。严格执行国家基本农田保护

政策，对符合条件的 25 度以上非基本农田陡坡耕地，在农户自愿的基础上应退尽退，全部进行绿化。

2.沟壑河道综合治理。对大青山北坡沿线沟壑、河道进行综合治理，采取营造水土保持林，修筑土、石谷坊以及沙棘、榆树封沟等措施进行综合治理。同时加大对哈拉沁水库和“五一”水库上游水源地的生态修复力度，将沿河流两侧空置的荒坡荒地和生态移民搬迁后流转的符合国家退耕还林政策的耕地，以及现有村落移民后形成的空地绿化，改善库区周边生态环境，提升水库的自净能力和生态涵养功能。

3.破坏山体恢复治理。针对受自然灾害破坏的山体及水电开发、公路建设以及矿山企业关停退出后形成的破损山体创面和工矿废弃地，根据不同情况，在排险削坡、废渣清理、整平覆土的基础上，采取山体喷播植绿、种树种草等多种修复手段，对破坏山体进行植被恢复。按照国家、自治区绿色矿山建设要求，在落实原有矿山环境治理的基础上，对新建矿山要全部达到绿色矿山建设标准。

4.生态资源保护修复。以自然恢复为主，人工修复为辅，对天然乔、灌木林地实施封山育林，对疏林地和保存率低于 70%的未成林造林地进行补植补播，提高森林植被覆盖率。加强对大青山自然保护区、哈达门国家级森林公园、淖尔梁高山湿地草原和重要水源地等禁止开发区域的保护和监管，制定相关的管理、保护和运行制度，严格实行土地用途管制，禁止在保护区内新建矿山企业。对私采滥挖、盗伐滥伐林木、非法占用林草地等破坏生态环境的行为，

给予严厉打击。

5.美丽乡村绿化建设。结合乡村振兴战略和农村人居环境整治，开展美丽乡村绿化行动。重点对大青山北坡区域范围内的集镇村庄、国有林区、产业聚集区、通乡通村道路、旅游景点、村民房前屋后、休闲空地等开展美丽乡村绿化建设，建设森林村镇。同时全面加强乡村地形地貌、水系水体、自然景观、古树名木、林草植被等自然生态资源保护，保持和维护乡村自然生态的原真性和完整性，综合提升乡村自然风貌，突出乡村特色和田园风光。

6.森林质量精准提升。坚持数量与质量并重、质量优先，加强森林经营管理。针对项目区内的中幼龄林及时进行抚育，做好割灌除草、修枝、林间空地补植等。对生长不良、防护功能低下的退化防护林、枯死林木进行更新改造、抚育改造、平茬复壮改造，完善提升林分质量。优化森林结构，提升森林质量，充分发挥森林生态功能作用。

7.实施生态移民。按照“收缩转移、集中发展”的思路，对大青山北坡绿化项目区内常住人口少于 20 户、自然生态脆弱、生产生活条件和生存环境恶劣的自然村，通过试点引路，在充分尊重移民意愿的基础上进行生态移民，对易地移民搬迁后腾退出的空地全部进行造林绿化恢复植被。对内蒙古大青山国家级自然保护区核心区和缓冲区内的自然村逐步实行生态移民。

8.强化“两防一禁”。坚持以人为本、生态优先、依法治理、严格禁牧的原则，将禁牧与生态移民、易地搬迁有机结合起来，切实

解决偷牧、随意放牧问题。对大青山北坡绿化项目区范围内实行全面禁牧，按照属地管理原则，全覆盖、无死角划分责任区，明确责任单位，实行网格化管理，切实将项目区内禁牧工作落到实处，确保项目区林木管护得到进一步强化。同时，在大青山自然保护区武川辖区内，实行彻底退牧，不再新建和保留任何养殖生产设施。进一步加强森林草原防灭火和林业有害生物防治工作，强化重点火险区监测体系建设和林业有害生物监测预警体系建设，提升森林草原防灭火队伍建设和物资储备及管理能力。

9.绿色富民产业发展。在开展人工造林、生态保护修复的基础上，结合当地实际情况发展富民产业，因地制宜，鼓励发展特色经济林和林下种植业、养殖业等。注重产业结构调整和优化升级，依托乡村绿色生态资源，用好红色文化、森林生态、民俗风情、古树名木、乡村美景等历史人文和自然景观资源，大力发展森林观光、森林康养、森林人家、乡村民宿等乡村旅游休闲观光项目，以推进生态文化建设，促进农村人口就业，带动农民脱贫致富奔小康。

主要成效：

1.林草覆盖率明显提升。通过“绿化青山，守护北疆”生态建设行动，2019年在得胜沟红旅生态项目区共完成造林6万亩。2020年，依托国家重点林业生态工程，在大青山北坡沿线计划完成林业各项工程16.3万亩。2021年，以国家重点工程为依托，在大青山沿线落实林业和草原各项工程6万亩，其中森林抚育工程1.8万亩、通用技术集团生态公益林建设人工造林0.2万亩、内蒙古高原

生态保护和修复工程人工造林 3 万亩等项目已完成建设任务，累计造林 24 万亩。2021 年武川县林草覆盖率达 61.26%，生态环境建设工作取得了显著成效。

2.矿山生态环境改善。截止 2019 年底，武川县大青山保护区内 51 家探采矿企业，除 11 家按照专家意见应自然恢复无需治理外，其余 40 家全部完成了治理，并全部通过专家组验收，共 206.25 公顷进行了地质环境治理和生态修复。

3.风蚀沙化有效控制。武川县实施新一轮退耕还林、京津风沙源治理、天然林资源保护、森林植被恢复等林业重点工程。截至 2020 年，全县林地面积达到 277 万亩以上，活立木蓄积量达到 144 万立方米以上，浅山丘陵区基本消灭荒漠化，西北部风蚀沙化区生态退化基本得到有效控制。

4.水土流失综合治理。通过实施得胜沟、杆树沟小流域综合治理工程，国家水土保持重点工程榆树店河项目区、全国坡耕地水土流失综合治理工程武川项目区、广和昌项目区，京津风沙源二期水土保持综合治理工程，新增水土流失综合治理面积 2.8 万公顷。

项目图片：



2.扩大有机农业种植，擦亮特色产品生态招牌——生态农业模式

武川县相对较高的海拔、传统的种植习惯以及使用农家肥等特点决定了其农产品无污染、纯天然的农业特色。农作物品种主要是小麦、莜麦、荞麦、马铃薯和胡麻、油菜籽等，其次是豆类、黍类和蔬菜、瓜果等。武川马铃薯、武川莜面、武川荞面等已成享誉区内的著名品牌，特别是马铃薯每年种植面积稳定在 70 万亩左右，已经成为全县主导产业之一。2004 年，武川县被首届中国新西部高层论坛命名为“特色经济最佳县”“中国马铃薯之乡”。

21 世纪初，武川县确定农业生产以“生态、绿色、安全、无公害”为目标，走生态建设之路，生产绿色安全食品，增强农产品市场竞争力，扩大农产品知名度，武川绿色品牌走在全国前列。2015 年以来，武川马铃薯连续 3 次通过检测，被中绿华夏有机食品发展中心认证为 A 级绿色产品。2015 年，武川县晟源山茶专业合作社生产的“绿馨

源”“塞外绿馨源”牌山茶，取得 QS 认证和绿色无公害认证。2016 年，内蒙古燕谷坊生态农业发展（集团）有限公司，在武川基地生产的 1000 吨“燕麦胚芽米”通过绿色食品认证。

武川县立足本地实际，发挥资源优势，大力发展名、优、特、新产品，带动县域经济健康发展。2018 年 3-5 月，武川县近百家农业企业，参加第六届北京嘉年华名优特产品展示，共展出初级农产品和加工产品 100 多种。武川县把原有产业做精、做优、做强的同时，积极引进新品种、新产业，拓宽脱贫致富奔小康的路子，集全县人民智慧打造的农产品品牌“源味武川”，不仅把商品直接与市场连接起来，还吸引了更多的加工企业加盟武川县经济发展，为武川县农畜产品价值的提升助力，带动群众致富增收，走出一条具有武川特色的致富之路。

案例二：上秃亥乡生态农业经济盘活特色农业资源

案例背景：

上秃亥乡地形地貌为丘陵平原区，中部平原，四周为丘陵。耕地面积 42 万亩（其中水浇地 10.5 万亩），牧草地 5.7 万亩，林地 10.9 万亩。2021 年，农作物总播面积 38.27 万亩，其中燕麦种植面积 7.34 万亩，马铃薯种植面积 13.7 万亩，其他 17.23 万亩。全乡主导产业以种植业和养殖业为主，是武川县主要的马铃薯主产区和粮食生产基地。2021 年，上秃亥乡被农业农村部评为全国“一村一品”马铃薯示范乡镇，白泥壕村被自治区农牧厅评为全区“一村一品”马铃薯示范村。

主要做法：

1.发展订单式农业。杂粮种植以 S104 以西区域为重点，与燕谷坊、西贝公司合作，引导农民签订有机燕麦订单种植，全乡的有机燕麦种植面积达到 2 万亩以上。

2.发展草业经济、舍饲肉羊肉牛养殖。在 G209 西区发展草业经济、舍饲肉羊肉牛养殖，减少生态恢复压力。其中，优然牧业武川养殖场运营存栏 3000 头奶牛的有机牧场。

3.发展设施农业，鼓励特色种植。在发展马铃薯主导产业的同时，积极推进特色种植。大力发展大棚设施现代农业，形成以毛敦敖包村、上秃亥村为核心的食用菌种植基地，以上秃亥村、三间房村、乌兰桃力盖村为核心的瓜果蔬菜种植基地。鼓励发展有机小麦、燕麦、甜菜、藜麦、中药材等特色种植，逐步引导农民朝着绿色健康、均衡营养的产业增收渠道发展。

主要成效：

1.经济效益。年新增马铃薯鲜薯约 3000 吨，年产马铃薯淀粉 5000 吨，年产马铃薯种植专用复合肥 15 万吨。年新增产值 3.38 亿元。

2.社会效益。培育马铃薯种植和加工经营主体 5 家，新增就业岗位 150 个，带动 2000 户农民增收。极大的补齐了产业短板和弱项，从而逐步改变长期以来马铃薯良种率低、加工能力不足、规模效益不高等问题，进一步加强马铃薯产业基础设施条件及综合生产能力，使当地资源转化增值，提高经济效益。

3.生态效益。利用淀粉加工过程中产生的土豆渣、汁水等废弃物添加羊粪可进行综合利用，生产马铃薯专用有机肥，可做有机农家肥料。实现了马铃薯加工副产品变废为宝，减少了环境污染，还可培肥土壤，提高土地利用价值，保护自然生态环境，对农业经济可持续发展，充分利用资源，都有较大的示范意义。

项目图片：



案例三：得胜沟乡中药材产业深度融入扶贫攻坚

案例背景：

中国通用武川中药材产业扶贫示范园位于得胜沟乡黄芪窑村，通用技术集团定点帮扶内蒙武川以来，把产业扶贫作为脱贫攻坚根本之策，结合自身资源优势和武川县资源禀赋，坚持“生态优先绿色发展”理念，突出特色选产业、立足实际强产业、着眼未来谋产业，大力推进中药材产业扶贫，助力脱贫攻坚与乡村振兴，为示范带动武川县中药材产业发展，重振“正北芪之乡”做出了积极贡献，形成了以中药材产业为主导，全方位助力武川脱贫的新模式，实现了主营业务与精准扶贫工作的有机结合，在完善产业链布局的同

时，也为当地中药材产业发展起到了显著示范带动作用，实现了“双赢”发展。

主要做法：

针对武川县中药材资源丰富但产业基础薄弱的实际情况，通用技术集团从种植、加工、宣传、技术提升等多渠道强力推动，实现了武川县中药材产业快速有序发展。

1.以订单农业为主要方式带动种植，解决药材种植后顾之忧。

在前期试验种植基础上，2019年中国医药积极推进中药材种植示范园建设，实现集中连片、规模化种植甘草、黄芪、黄芩、防风等中药材3700余亩，当年推动在武川种植中药材总面积近5500亩，带动全县中药材种植近2.5万亩。

2.通过投资建厂实现药材就地加工，补齐中药材加工短板。

在武川得胜沟乡正式设立了武川首家集种植、产地初加工、销售为一体的规范化中药饮片企业——内蒙古通用中药有限公司（简称通用中药），并取得了新版GMP证书。专门从北京调派了2位管理人员到公司工作，规范企业管理。在集团的强力带动下，中健宝、三子药业等企业也陆续落户武川。

3.加大专业技术培训和宣传，提升药材品质及影响力。

一方面，通过高品质药材试验性种植，积累了大量的科学数据，为后续不断扩大药材种植提供了技术支持；另一方面，同步引入GACP种植管理规范，推动武川中药材从普通中药材种植向无公害及绿色中药材种植转变。大力支持武川开展中蒙药材种植技术专题培训，专门邀

请自治区中药研究所、内蒙古农业大学专家对当地专业合作社、种植大户 120 余人进行了系统培训，组织技术人员参加中药材质量保障项目内蒙古中蒙药材生产技术骨干培训班。在呼市和武川召开了日本津村产地协力会，邀请专家到武川调研指导，参加国家中药材管理局中药材产业扶贫推进活动等专业论坛，积极对外推介、宣传武川中药材资源。

主要成效：

1.中药材种植初具规模。2020 年中国医药以自主种植、合作种植、订单种植等多种模式，与武川县多家中药材种植合作社合作，推动中药材种植 7800 亩（同比增长 41.8%），并建立野生赤芍围栏抚育基地 1100 余亩，预计带动全县中药材种植近 3.5 万余亩，有力夯实了全县中药材产业发展基础。

2.与乡村扶贫深度结合。进入 2020 年，通用技术集团在中药材产业扶贫上继续发力，不仅专门投入 700 万元资金用于扶持引导武川中药材产业发展，而且在原有种植的基础上，大力推进订单种植，并与得胜沟乡政府共同落实了一个规模达 2000 亩的中药材产业项目。项目由内蒙古通用中药有限公司提供种植订单，得胜沟乡党委、政府利用中组部发展村集体经济资金，以“八个村支部成立联合党支部+合作社+致富带头人”的模式，在大顺城行政村赛丰马铃薯种业有限公司流转耕地上开展地道药材黄芪种植。2020 年 2000 亩的黄芪种植收益可观，能够有效带动全乡八个村的村集体经济发展，最终惠及全乡的贫困户和非贫困户。发展中药材产业，既可带动贫

困户稳定脱贫奔小康，又可壮大村集体经济，助力乡村振兴。

项目图片：



案例四：耗赖山乡打造“菇—牧—农”一体化生态农牧业

案例背景：

武川县耗赖山乡大豆铺行政村辖地总面积 21 平方公里，粮食作物以马铃薯、小麦为主。为充分利用好富足的土地资源，同时大力发展食用菌产业，近年乡党委、政府大力实施结构调整战略，以发展优质经济结构为重点进行作物结构调整，发展市场农业、订单农业，瞄准市场开发特色农业和绿色农业，形成以农养牧、以牧促农、企业联农户、龙头带动基地的生产经营格局，打造“菇—牧—农”为一体的现代生态农牧业发展区。

主要做法：

1.食用菌基地建设。武川县着力打造“食用菌大县”，在 2016 年带头组织召开了全国食用菌产业扶贫经验交流会，并被授予“全国食用菌产业精准扶贫示范基地”称号。耗赖山乡大豆铺村蒙禾源食用菌基地按照“统一管理+统一技术+统一研发+统一生产+统一加工+统一销售”的发展模式，产出的食用菌主要供应呼和浩特市北京天津等各大超市和批发市场，为壮大村集体经济和促进农民增收起到了很好的示范引领作用。

2.食用菌经济带建设。随着蒙禾源菌业公司的发展壮大，全县食用菌产业形成了以耗赖山乡为中心，以哈乐镇、上秃亥乡、可镇为主要节点，辐射交通干线的食用菌经济带，推动了食用菌产业的带状延伸。

3.融入产业扶贫。2019 年，为响应政府以企带农脱贫致富的号召，蒙禾源牵头，通过企业+贫困户的合作模式进行产业扶贫，公司免费给贫困户提供食用菌大棚，贫困户以最低价购入菌棒，公司派

专业技术人员对其种植进行指导，待收获季节时，以最高价格回收鲜品。农户土地在公司食用菌基地片区，将土地全部转租给了公司，贫困户不仅可获得耕地分红，还可进厂务工，在蒙禾源党支部和工会委员会的带领下，公司每年年底都会拿出 1000 元现金作为慰问金发放给厂内务工的贫困户，这个扶贫政策一直延续到现在。

主要成效：

1.带动脱贫增收。武川县耗赖山乡在县委、县政府的支持下，经过充分调研，广泛考证，确立了依托食用菌产业发展村集体经济，带动贫困群众“挪穷窝，摘穷帽”的新模式。从 2012 年到现在，耗赖山乡村集体企业蒙禾源菌业公司的发展已带动该乡 700 多户 1600 多人实现了脱贫增收，全乡 10 个村委会先期建有食用菌产业基地的耗赖山和圪顶盖 2 个村委会率先脱贫，剩余 8 个村委会的 245 户 468 人在 2016 年完成脱贫。

2.食用菌特色农业发展。立足冷凉气候特点和中东部地区人均土地较多的实际，耗赖山乡率先以产业扶贫的模式建起了食用菌种植基地。基地建成投产后，充分利用了武川夏季出菇旺季正好是全国其他区域出菇淡季的错峰优势，实现了武川菌业的跨越式发展，使村集体产业的发展步上了快车道，逐步成为全县现代有机农业和特色农业的典范，也成为可持续发展产业的典范。食用菌基地的建成将武川县过去“高、冷、寒”的生产生活劣势转化为“精、准、巧”的产业发展资源优势，实现了传统农业向现代农业的蜕变。

3.食用菌农业品牌建设。武川县以食用菌种植基地建设为基础，

以蒙禾源公司为龙头进行企业化运作，实行“统一品牌，统一销售，分区生产，单独核算”的经营模式，推进食用菌产业区域化布局、产业化经营、标准化生产、品牌化销售。公司及时向国家商标总局注册了“塞上蒙菇”“阴山蒙菇”两个特色品牌。目前，“塞上蒙菇”已在全国打开市场，销售看好，效益可观。武川县有滑子菇、黑木耳、鸡腿菇、香菇、姬菇、平菇等 8 个品种，以滑子菇、香菇、木耳为主，产品多数定单销售，主要销往辽宁、北京、河南、河北、山东、福建等地。为了进一步加大终端产品开发力度，延长产业链，提高产品附加值，公司顺利完成了食用菌腌制、干制 QS 产品认证和占地 700 平方米的生产加工车间改造，达到了年产成品菇 1500 吨的加工能力。

项目图片：



3.发挥绿水青山优势，探索生态旅游实现路径——生态旅游模式

近年来，武川县以“北魏重镇、草原文化”为主题，打造武川旅游的品牌形象，形成了以绿色休闲度假、农家民俗风情体验、红色革命记忆和历史文化为主的旅游发展格局。按照做大做强、独具特色、连点成线的发展思路，加快培育发展以大青山抗日游击根据地红色景区、草原之门文化旅游景区、哈达门高山牧场、淖尔梁高山湿地草原

等为重点的大青山黄金旅游带。同时，结合脱贫攻坚和乡村振兴，依托各大景区，注重休闲农业和乡村民俗旅游开发。经过多年的精心培育和发展，武川旅游业整体水平有了明显改善，初步形成了多元化、多层次较为完善的综合配套服务体系，旅游产业初具规模。

(1) 乡村农业旅游。立足村庄自然生态景观，结合“美丽乡村建设”工程，以县城可镇为中心，沿大青山北坡、武川至格根塔拉、武川至希拉穆仁两条旅游大通道沿途打造田园风光游，重点发展农业观光、休闲养生、特色采摘、民俗文化体验等一批集民俗、乡土、时尚于一体的乡村旅游产品。**(2) 冰雪旅游。**充分发挥武川海拔高、空气无污染、气候冷凉的优势，以“冰雪+文化”为主题，按照“滑雪、赏雪、戏雪”的主题，集中力量打造“武川南山冰雪园”旅游项目，达到一年四季开展冰雪旅游目标，努力创建区内一流冰雪文化旅游目的地。**(3) 草原生态旅游。**依托武川现有的草原资源，打造属于武川县的高品质“草原度假”基地，把去往“两个”草原（希拉穆仁、格根塔拉两大草原）的旅客留下来，最终实现把武川建设成为富有特色的旅游度假目的地和集散地，发挥绿水青山优势，探索生态产品价值实现路径。**(4) 红色旅游。**依托大青山抗日游击根据地中心地带和全国十九个抗日根据地之一的战略地位和区位优势，深入挖掘和充分利用武川县红色历史文化资源优势，大青山抗日游击根据地旧址列入全国一百个红色旅游经典景区之一和全国爱国主义教育示范基地之一。

案例五：哈达门特色草原游牧文化引领生态旅游发展

案例背景：

哈达门旅游区始建于 1991 年，1992 年经林业部批准为国家级森林公园，2010 年被批准为国家 3A 级景区。哈达门高山牧场旅游区是自治区精品旅游线路之一，塞北闻名的高山牧场草原，哈达门景区坐落在武川县大青山乡境内，距呼和浩特市市区 27 公里，景区总控制面积 55 平方公里，森林覆盖率 82.5%。经过十多年的发展，旅游区已具备了一定接待能力，成为内蒙古自治区四条精品旅游线路之一。

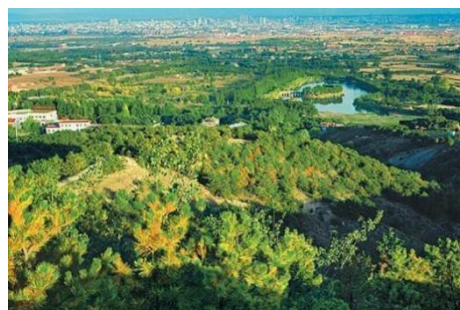
主要成效：

1.景区生态环境全面提升。景区内森林覆盖率为 82.5%，植物种类繁多。达 700 多种，其中适合观赏植物 72 科、151 属、260 多种，是呼和浩特附近植物种类最多，保护最好的森林和高山草甸草原。区内大面积次生林，有沟谷内和山体阴坡呈片状、条带状分布，主要树种有白桦、山榆、人工松林等，阳坡以低矮灌丛为主，多位小叶鼠李、绣线菊、虎榛子和草本植物。山顶夷平面分布有大面积缀花草坪，在林间缘形成典型的五花草甸。沟谷内水分条件优越，多蒙古夹蓬、黄花忍冬等灌木。沟坡上则有花条槭、接骨木、裂叶榆、等乔灌木。野生动物主要有斑羚、梅花鹿、狍子、青羊、狐狸、獾子、野兔、画眉等 30 余种。

2.特色草原文化融入旅游发展格局。旅游区地处阴山，历史上曾是中原王朝与游牧民族开展拉锯战的天然屏障，周边范围内遗留有赵、秦、汉、北魏等历朝历代文化遗址，哈达门曾是少数民族贵

族狩猎场。长期以来，蒙汉回各族在此交错聚居，形成了具有浓郁地方特色的民俗文化，如蒙古族歌舞、莜面美食、民间戏曲文化等。哈达门高山牧场是武川县独具特色的集国家森林公园、高山牧场、山水景观等多样化资源于一体的旅游景区，是展示武川草原游牧文化，提升旅游服务品位，增强武川过境服务经济、休闲度假旅游经济的重点旅游工程。

项目图片：



案例六：冰雪小镇助推“冰天雪地”转化为“金山银山”

案例背景：

武川县具有气候冷凉、空气清洁、紧邻首府的优势，四季分明，昼夜温差大，冬季平均气温能达到-10°C以下（11月份至第二年2月份），最低温度有-30°C、最高温度在0°C左右，具有发展冰雪旅游的气候优势。

主要做法：

充分发挥武川海拔高、空气无污染、气候冷凉的优势，自2017年连续举办四届冰雪旅游文化节，打造冰雪小镇，拉开了武川冰雪旅游大幕，冷资源逐步转变成热产业。冰雪节在满足游客游园观

赏冰雪作品的同时，注重举办各种形式的文艺表演和体育活动。除了举办开幕式大型演唱会外，还举办其他文艺表演，吸引了游客，提升了游园品味，为建设“冰雪小镇”、发展四季旅游贡献力量。

主要成效：

2021年冰雪运动文化节倾情策划为期60天的丰富多彩的冰雪主题系列活动，以武川为核心，辐射呼和浩特市，掀起参与冬奥、体验冰雪运动、热爱冰雪运动的全民冰雪运动娱乐狂欢热潮，带动冬季冰雪项目和群众性健身活动的普及和开展，进一步提升全民参与冰雪运动文化活动的积极性，营造“全民上冰雪，齐心迎冬奥”的热烈氛围。

项目图片：



案例七：得胜沟乡“红+绿”结合助推乡村旅游

案例背景：

得胜沟乡黑沙兔村辖8个自然村，位于武川县得胜沟乡东，与乡政府毗邻，红旅公路贯穿该村，境内除了有“大青山抗日游击根据地展馆”，还有蘑菇窑农俗旅游村，地理位置优越，旅游资源丰富。得胜沟大青山抗日游击根据地旧址，1964年被内蒙古自治区列

为重点文物保护单位，是全国著名的革命老区。2005年大青山抗日游击根据地旧址被列入国家红色旅游规划纲要，成为全区红色旅游资源重点建设项目。

主要做法：

1.坚持党建引领。黑沙兔村党支部探索建立“党建+精准扶贫”“党建+秀美乡村”“党建+特色产业”等一系列工作机制，充分发挥优美生态资源优势，依托境内的“大青山抗日游击根据地展馆”和毗邻的“得胜沟司令部遗址”“郝区政府”遗址，提出红色旅游和乡村绿色休闲观光旅游融合发展思路，催生了“红+绿”的模式。

2.发挥旅游带头人的引领作用。在农村中选择一些能力强、条件好、农民信得过、愿意帮助其他人致富的农村积极分子，政府对他们从事乡村旅游业给予一定的帮助，然后通过这些人的带动效应，引导其他的农民加入到发展乡村旅游的行列中，最终在农村实现乡村旅游的规模化发展。

3.广泛宣传生态旅游意识。利用当地媒体、微信公众号、村广播等各种大众传播媒体，开辟旅游专栏和专题节目，开展旅游宣传教育，培养和强化本地居民生态旅游环境保护意识、传播旅游接待知识，扩大红色旅游资源知名度。

4.打造红色民俗餐饮区。以红色特色体验为主题，打造红色小吃街，商铺以红色经典元素（口号、宣传语、旧物等）作为装饰，推出大锅菜、行军粮、长桌宴等时代特色美食，给游客带来新颖的美食体验的同时，重温抗战时期军民日常生活。重点打造了蘑菇窑

农俗旅游村，让游客感受先烈革命精神，品味农家特色风味。

主要成效：

1.提升农民收入。农家乐旅游接待和当地土特产销售等第三产业收入正在成为主要收入来源。在村党支部的有力引领下，“红+绿”发展模式已成为黑沙兔村致富的支柱产业。村内农家乐发展形势也很好，现有 8 户农家乐，每年收入 3-10 万元。

2.红色教育中心。得胜沟乡后营子村建有武川县大青山抗日游击根据地党员干部教育中心，是集培训、会议、餐饮、住宿于一体、具有地域特色的红色历史教育中心。中心既可作为党员干部党性教育培训基地，也可作为青少年红色研学文化创意基地。中心设有大青山抗日游击根据地展馆、大青山抗日游击支队司令部遗址、大青山革命烈士陵园、“郝区政府”遗址、蜈蚣坝伏击战遗址、哈彦忽洞村史馆等 6 个现场教学点。

项目图片：



4.依托风光资源优势，建设绿色清洁能源供应基地——生态工业模式

武川县清洁能源开发潜力巨大，风能稳定而充足，日照时间长而空气透化率高，特殊的地势环境为抽水蓄能提供了便利，是首府呼和浩特市建设“中国新能源之都”的主要区域，规划风电装机 310 万千瓦，光电 30 万千瓦，水电 120 万千瓦。先后引进华能新能源、中国国电、大唐新能源、中环能源、抽水蓄能电站、蒙能集团等清洁能源项目，实现并网风电 111 万千瓦、光伏发电 15 万千瓦、蓄能水电 120 万千瓦，全县清洁能源装机容量现已达到 246 万千瓦，形成“风光水三位一体”清洁能源发展模式。

做强以清洁能源为重点的第二产业。依托风光资源优势，积极打造“两个百万千瓦级”清洁能源输出基地，同步推进清洁能源制氢、储能，源网荷储一体化和“飞地”装备制造产业项目。加快配套电网建设，推进大豆铺变电站增容改造，加快西部 500KV 汇集站落地建设，打开清洁能源发展空间。积极推进整县屋顶式分布式光伏建设，扩大以电代煤、以电代油应用，形成分布式开发、就近消纳的新型能源消费格局。

案例八：依托风光优势打造清洁能源供应基地助力碳达峰行动

案例背景：

蒙能集团是自治区能源领域唯一一家国有资本投资公司试点企业，入选国务院国资委国企改革“双百行动”，获评全国文明单位和自治区诚信典型示范单位。蒙能新能源公司下属蒙能三圣太风电

场整体规划设计总装机容量 300MW。该项目 2017 年 12 月取得《关于内蒙古蒙能风电供热有限公司风电供热 100MW 项目核准的批复》（呼发改审批基础字[2017]342 号）。项目从 2019 年 6 月正式开工，作为蒙能集团“515 重点项目”之一，建设者们积极践行“生态优先、绿色发展”理念，克服天气恶劣及疫情等不利影响，强化责任意识，全面推进项目建设，实现了陆上风电供热项目的迅速并网，最终于 2020 年 12 月实现首台风机并网发电。

主要做法：

着力打造以“风、光、储、氢、研”为主体的新能源制造产业集群，引进“低能耗、高产值”的新能源配套上下游产业入驻武川新能源产业园，助力武川打造示范零碳绿色产业县，建设新型农业示范园区和田园综合体，发展休闲农业和乡村旅游、“种、养、加”产业集群。通过煤改电、清洁能源供暖、新能源路灯、“厕所革命”等基础设施投资，助力武川县乡村振兴和碳达峰行动。

主要成效：

风电场项目现一、二期总计装机 150MW，年发电量 364677MW，均为零碳排项目，碳减排约 328422.41t/a。风场内建设 220kV 升压站一座，接至可镇 220kV 变电站，线路长度 3.75 公里。风电场设计年发电量 121974MW·h，风机年利用小时数 2464 小时，可节约标准煤 46400t/a，相对于同一地区同等发电量火电机组，按当地燃煤煤质成分，碳减排 110456t/a，环境效益显著。

风电供热项目本期建设 100MW，单台风机额定功率 2.5MW，

年发电量 242703MW·h，年利用小时数 2427h，按火电每 kW·h 电量消耗 310g 标准煤计算，可节约标准煤 75237.93t/a，相对于同一地区同等发电量火电机组，按当地燃煤煤质成分计算，碳减排 217966t/a。具有良好的经济效益和社会效益。二期风电附带呼市郊区 5 个供热点，供热面积 20 万平米。两期风电年发电能力约 3 亿度，约节约标煤 10 万吨，约减排 24.93 万吨二氧化碳。

项目图片：



四、总体思路

（一）指导思想

以习近平新时代中国特色社会主义思想为指导，牢固树立“绿水青山就是金山银山”理念，坚定不移走生态优先、绿色发展之路，立足武川县良好的生态环境优势和特色，将生态优势转化为经济优势和发展优势，打通“绿水青山”与“金山银山”的转化路径，努力形成节约资源和保护环境的空间格局、产业结构、生产方式、生活方式，提升生态文明建设和绿色高质量发展水平，促进经济社会发展全面绿色转型，建设人与自然和谐共生的现代化，构建形成“绿水青山就是

金山银山”的“武川模式”，全面建成生态良好、生产协调、生活富裕、人居和谐、健康文明的绿色新武川。

（二）基本定位

结合武川县自然资源和生态环境优势，以生态环境保护助推高质量发展，定位于项目投资拉动“新高地”的“活力新武川”；生态文明建设“示范地”的“生态新武川”；旅游休闲度假“目的地”的“魅力新武川”；城镇优质要素“集聚地”的“宜居新武川”；乡村振兴先行“样板地”的“美丽新武川”；民生保障改善“惠及地”的“幸福新武川”，全面勾勒武川“绿水青山就是金山银山”的宏伟蓝图和美丽画卷。

（三）基本原则

生态优先，尊重自然。坚持绿色崛起，将生态环境保护放在首位，以解决生态环境突出问题为导向，充分利用好武川县自然生态优势，加大生态保护力度，强化产业生态支撑，把“绿水青山就是金山银山”理念融入到经济、社会建设全过程。

绿色发展，点绿成金。以新发展理念引领高质量发展，优化产业空间布局，加快形成绿色发展方式，提升能源资源利用效率，促进生态与经济融合发展，推进生态产业化和产业生态化，实现经济社会发展与生态环境保护的有机统一。

以人为本，民生优先。坚持以人民为中心的发展理念，牢固树立生态惠民、生态利民、生态为民思维，不断释放生态红利，拓宽城乡居民增收渠道，不断增强优质产品供给能力，满足人民日益增长的生

态环境需要，提高武川人民福祉。

因地制宜，突出特色。充分发挥武川县良好的区位条件和深厚的文化底蕴，科学利用优势资源，探索具有地方特色的转化模式，形成转化通道，提高转化成效，使武川县发展成为具有典型性、代表性的“绿水青山就是金山银山”实践创新基地。

（四）建设指标

参照《“绿水青山就是金山银山”实践创新基地建设管理规程（试行）》中的评估指标体系，围绕“构筑绿水青山”、“推动两山转化”、“建立长效机制”等三个方面制定武川县“绿水青山就是金山银山”建设指标，如下表所示。

表 4-1 武川县“绿水青山就是金山银山”建设指标

目标	任务	序号	指标	目标参考 值	2021 年 现状值	2025 年 目标值
构筑绿水 青山	环境 质量	1	环境空气质量优良天数比例	>90%	91.3%	>92%
		2	集中式饮用水水源地水质达标率	100%	100%	100%
		3	地表水水质达到或优于Ⅲ类水的比例	>90%	100%	>100%
		4	地下水水质达到或优于Ⅲ类水的比例	稳定提高	--	稳定提高
		5	受污染耕地安全利用率	>95%	--	>95%
		6	污染地块安全利用率	>95%	--	>95%
	生态 状况	7	林草覆盖率	>40%	61.26%	>63%
		8	物种丰富度	稳定提高	丰富	稳定提高
		9	生态保护红线面积	不减少	763.41 平方公里	不减少
		10	单位国土面积生态系统生产总值	稳定提高	--	稳定提高
推动“两 山”转化	民生 福祉	11	居民人均生态产品产值占比	稳定提高	--	稳定提高
	生态	12	绿色、有机农产品产值占农	稳定提高	15.39%	稳定提高

	经济		业总产值比重			
		13	生态加工业产值占工业总产值比重	稳定提高	--	稳定提高
		14	生态旅游收入占服务业总产值比重	稳定提高	4.71%	稳定提高
	生态补偿	15	生态补偿类收入占财政总收入比重	稳定提高	38%	稳定提高
	社会效益	16	国际国内生态文化品牌	获得	获得	获得
		17	“绿水青山就是金山银山”建设成效公众满意度	>95%	--	>95%
	建立长效机制	制度创新	18	“绿水青山就是金山银山”基地制度建设	建立实施	初步建立
19			生态产品市场化机制	建立实施	初步建立	建立实施
资金保障		20	生态环保投入占 GDP 比重	>3%	--	>3%

注：--表示未开展相关统计工作。

五、重点任务

（一）加强生态空间用途管控，维护首府北部生态安全屏障

1.落实分区分类管控，合理构建国土空间格局

加强开发区建设，合理布局生产空间。明确工业聚集区功能定位和重点产业，创新市场化管理模式，突出发展特色主导产业和产业集群，形成集聚发展、用地节约、特色鲜明的产业发展平台。推进工业聚集区建设，严格按照园区产业发展定位，修编开发区总体规划，抓好开发区基础设施配套建设，提高园区的承载能力和服务设施水平，吸引更有发展前景的项目入驻，壮大园区总体经济实力，形成产业集群，优化生产空间布局。

统筹城乡发展，优化提升生活空间。融入呼包鄂榆城市群城镇化战略格局和沿黄生态文化经济带发展，落实主体功能定位，主动承接产业、功能疏解转移，有序引导人口和公共服务资源适度集中，严控

城镇建设用地增量、盘活存量。建立“一心三区”的城镇空间体系结构，差异化制定发展策略和职能分工，缩小城乡差距，推动城乡统筹和一体化发展。加快推进农村牧区基础设施和公共服务设施建设，实现水电路气等基础设施城乡联网和医疗卫生、文化教育等基本公共服务城乡共享。推动乡村生态升级、文旅升级、产业升级和组织升级，构建乡村振兴新格局，充分发挥政府对于空间资源的发展引导和配置作用，积极、有序地推动城乡空间的统筹发展。

构建生态廊道，完善生态空间格局建设。根据武川县土地利用现状、生态保护红线划定、自然保护区优化调整，结合地形地貌和自然资源本底，以主要河流传输载体，构建武川县生态廊道，规划总体形成“一带两区三廊”的生态安全格局。“一带”是指以南部大青山为主体的山体绵延带，“两区”是指以北部农田和西部草原构建成的农牧业生态空间区域，“三廊”是指分别以东、中、西部的卯独庆河、抢盘河、榆树店河三条季节性河流为主要载体的三条生态水廊，共同构成了武川县生态空间的总体格局。

2.严守生态保护红线，保障生态安全底线

严格生态保护红线准入。加快落实生态保护红线目标责任制、生态保护红线巡查制度、现场核查制度、分析报告制度，将生态保护红线作为相关综合决策的重要依据和前提条件，履行好保护责任，及时查处违法行为。落实红线区域土地用途管制政策，建立负面清单管理制度，影响生态功能和破坏生态环境的要逐步关闭或搬出。

推进生态保护红线勘界定标。开展生态保护红线勘界定标，在重

点地段（部位）、拐点等控制点设立地理界标，打桩定界，并在醒目位置树立标识牌，确保生态保护红线落地准确、边界清晰。加快推进生态保护红线准确落地，有关信息登记入库。

开展生态保护红线监测评价。积极对接国家、自治区生态保护红线监测网络，合理布设相对固定的生态保护红线监控点位，及时获取生态保护红线监测数据，全面掌握生态保护红线的生态系统构成、分布与动态变化，对生态系统服务功能进行定期评估，及时预警生态风险。

实施生态保护红线范围内保护与修复。严禁一切不利于生态环境的开发活动，提升生态环境质量，提高绿色发展能力。重点生态功能区以保护和修复生态环境、提供生态产品为首要任务，因地制宜开发利用优势资源，发展资源环境可承载的适宜产业。在水土流失严重地区通过退耕还林还草、封山育林的方式恢复自然生态，降低生态风险。

3.加强自然保护区建设，强化绿色生态屏障

加强大青山自然保护区保护与建设。依法对自然保护区实行管理，推进自然保护地优化调整，确保各类自然保护地面积不减少，性质不改变，功能不降低。加快建立覆盖各类保护区的地理空间数据库，健全统筹监管、整体保护、综合治理体制机制。

加强自然保护区监管执法和专项整治。加大大青山国家级自然保护区保护力度，加强生物多样性保护，严厉打击非法捕杀、交易和食用野生动物行为，加强野生动物、植物及其栖息地保护建设。加强自然保护地重点区域巡查巡检。切实加强自然保护地的建设和管理，抓

好生态工程建设。

4.加强河湖岸线管理，全面维护河湖健康

加强河湖管理动态监管。建立河湖管理动态监管信息公开制度，对违法违规项目信息及整改情况予以公布。立足不同河湖的实际情况，实行“一河一策”。依法治水建立健全河湖管理保护监督考核和责任追究制度。开展岸线动态监测，构建岸线监管信息平台，定期评估岸线保护情况和生态效益。加强抢盘河、卯独庆河、双玉城水库、湾兔河水库等重点河湖水库的河道防洪综合治理工程和岸线修复。

落实岸线分区管理。在各乡镇岸线保护区划分结果的基础上，根据岸线保护区、保留区、限制开发区和开发利用区等不同分区的具体要求，确定相应的保护与利用目标，在满足行洪安全的前提下，实现岸线的合理开发、科学保护、有效管理，落实水域岸线用途管制。。在河长制基础上，建立多部门统筹协调的岸线管控机制。加大执法力度，严厉打击非法侵占水域岸线行为。

（二）推进生态环境保护和治理，增值绿色资本

1.筑牢首府北部生态安全屏障

高质量完成“绿水青山、守护北疆”生态建设。扎实做好宜林荒山荒坡造林、沟壑河道综合治理、破坏山体恢复治理、自然生态保护修复、森林乡村建设、森林质量精准提升、生态移民、“两防一禁”、绿色富民产业建设等工作，完成综合治理 300 万亩，实现大青山生态建设南北坡均衡发展，彻底改善大青山自然生态环境，保护好首府重要水源涵养地、筑牢祖国北疆重要的生态屏障。

加快森林、草原生态系统保护修复。进一步实施天然林保护与修复工程、京津风沙源治理工程、黄河流域生态修复防护林及水土保持林、荒山荒坡造林等各项林业工程，同时推进重点生态区域森林、草原系统修复，提高生态系统稳定性，形成以林草为主体的生态安全体系。进一步加强森林草原防火和林业有害生物防治工作，加强重点火险区监测体系建设和林业有害生物监测预警体系建设，加强森林草原防灭火队伍建设和物资储备及管理。

推进矿山生态修复治理。全面推进绿色矿山建设，依据《绿色矿山建设工作方案》开展绿色矿山创建，促进矿山资源多层次综合利用，矿山企业实现“绿色矿山”标准。继续实施矿山生态环境保护制度，制定切实可行的植被恢复方案，加大“边开采、边治理”力度，不留生态赤字。实施境内矿山生态修复治理，在排险削坡、废渣清理、整平覆土的基础上，采取山体喷播植绿、种树种草等多种修复手段，对破坏山体进行植被恢复。

开展国土综合整治。按照生态功能区划严格准入条件，严把矿山审批，严格保护自然保护区等生态功能控制区。严格林地用途管制，加强征占用林地管理监督，对违法征占用林地、毁林开垦等破坏森林资源案件加大查处力度。有效控制开发建设中的水土流失，强化水土流失整治，减少水土流失面积。

加强生物多样性保护。加强科学监测、常态化监测和重点区域监测，用科学的风险评估机制与制约手段，提高外来有害生物入侵的预警能力。开展森林资源管理、野生动植物保护管理执法大检查，查处

违法经营活动。

2.深入推进大气污染防治

持续推进散煤整治。削减一般烟煤和褐煤使用量，推广使用无烟煤等优质煤、洁净型煤。加大燃煤锅炉治理力度，重点整治县城内新建燃煤锅炉企业和已拆除锅炉企业的排查检查工作。做好清洁能源替代工作，鼓励利用风能、太阳能等可再生能源替代燃煤使用。积极推进居民采暖燃煤替代、工业窑炉、供热锅炉煤改气、煤改电。

加强工业大气污染综合治理。加强工业企业污染物排放治理，重点推进冀东水泥、热力公司、铁合金等重点企业大气污染治理，确保烟尘治理设施稳定运行达标排放。做好工业企业无组织排放管理，强化含 VOCs 物料全方位、全链条、全环节无组织排放控制。

深化大气面源污染治理。加强施工场地扬尘监管，重点检查在建项目“六个百分百”落实情况，加大对违法违规企业的惩戒力度。强化道路扬尘控制，持续推行道路机械化清扫、冲洗和洒水三位一体化作业保洁模式。全面整治矿山扬尘污染，加强采区、运输道路、厂区的扬尘污染治理，开展矿山采（选）矿、碎石加工场、填埋场的扬尘污染治理，确保选矿企业粉尘排放达标。

加强移动源污染治理。严格执行现阶段机动车尾气排放标准，淘汰老旧高排放机动车，全部淘汰“黄标车”。推广绿色出行，尤其在公交、出租、环卫等行业和政府机关大力推广应用电动、燃气、甲醇等新能源汽车，加快新能源汽车配套基础设施建设，同时在学校、医院、菜市场、办公机关大楼等人口相对较多区域增加共享单车或公用

自行车投放。

3.持续开展水污染防治

持续强化水资源节约保护。严格用水总量强度双控，进一步降低万元 GDP 用水量，提高水资源集约安全利用水平。强化农业节水增效，开展农业用水精细化管理，积极推广高效节水、水肥一体化和覆盖保墒等技术，实施规模养殖场节水改造和建设，加强牧区草原节水，合理分配牧区灌溉饲草料地和牲畜饮水量。全面推广农业水价改革，逐步推行阶梯水价，安装计量设施，逐步封村违规机电井，推行“以电折水”。全面推行计划用水，用水量分配到乡、村、户、井，加大使用地表水和中水，推动企业使用循环水。使用卯独庆水库水源作为城镇供水第二水源。实施工业节水行动，重点对高用水行业、重污染行业、高耗能行业进行节水改造，支持企业开展节水技术改造及再生水回用改造。推进节水型社会建设，通过政府引导、全民参与、试点示范，不断创新节水管理机制，完善节水管理制度，强化节水宣传教育，加快推广使用节水技术和设备。

加强流域环境整治。坚持河湖长制，统筹治理河道及两岸生态环境，加快补齐城乡水环境治理短板。流域内企业实现废水零排放，矿山企业实现“绿色矿山”标准，养殖业治理达标、发展规范有序，农村面源污染得到有效控制，推进生态乡镇、生态村建设，确保流域环境治理取得显著成效。

保护饮用水水源地环境安全。加强饮用水水源地规范化整治，完成哈拉沁水库饮用水备用水源保护区、可镇黑八盘集中式饮用水水源

保护区划分，完善和维护乡镇集中式饮用水水源地保护区划分村庄标识牌、交通警示牌、保护区界标和宣传牌等标志和一级保护区隔离防护设施。继续加强饮用水水源地及周边环境保护监管，完善饮用水水源预警、预测和应急管理体系。

完善城镇生活污水处理设施建设。全面实施重点流域工程建设，加快推进污水收集管网建设，推进城镇污水管网全覆盖、全收集、全处理。完成污水处理厂扩建及中水回用工程，确保中水回用水质满足工业用水和园林绿化的需要，试点开展住宅小区中水回用，进一步提升中水回用效率。

4.协同推进土壤和地下水污染防治

实施土壤分级分类保护。依法落实耕地分类保护要求，实行耕地土壤环境质量动态调整。落实优先保护类耕地保护措施，将符合条件的优先保护类耕地划为永久基本农田。加强建设用地土壤环境质量风险管控，落实建设用地调查评估制度，严格建设用地准入管理，确保化工企业腾退土地符合规划用地土壤环境质量标准。

强化土壤和地下水污染源系统防控。根据企业分布和污染排放情况，确定土壤环境重点监管企业名单。落实土壤环境重点监管企业主体责任，开展土壤和地下水自行监测，建立土壤和地下水污染隐患排查制度。开展涉镉等重金属重点行业企业排查，建立污染源整治清单。严控地下水开发强度，强化地下水禁采限采管控，退减不合理用水需求，加快地下水超采综合治理，严厉打击渗坑、渗井，无防护措施排放。

5.深化农村环境综合整治

持续改善农村人居环境。优化村庄布局，扎实推进村容村貌改善，以农村生活污水治理、农村饮用水水源地保护、农村生活垃圾收集处置等为重点，加大农村环境整治力度，加快转变生产生活方式，推动乡村生态振兴。到 2025 年，完成自治区下达的 14 个建制村农村环境综合整治。

加强农村生活污水、垃圾治理。实行农村污水处理统一规划、因村施策。靠近城镇、条件较好村庄，生活污水接入城镇管网统一处理；居住分散、条件较差村庄选择生物生态或资源化模式。加强农村生活污水治理与厕所改造有效衔接，逐步提高农村污水收集率与处理率。推进农村垃圾减量化、资源化、无害化，强化农村生活垃圾的分类与收集。

推进农业废弃物资源综合利用。持续做好秸秆焚烧管控，推进秸秆饲料化利用，积极扶持秸秆综合利用和深加工企业，大力推广秸秆压块饲料加工、秸秆机械化青贮、微生物秸秆饲料加工等秸秆综合利用技术。推进地膜回收利用，从生产、销售、使用、回收等环节实施全程监管。推进畜禽粪污综合利用，推动粪肥科学还田，在规模化养殖场配套标准化粪污处理利用设施，实现粪污资源化有效利用。

6.强化固体废弃物和危险废物监管

提高一般工业固废综合利用水平。加大工业固废源头减量，严格建设项目的环境准入管理、提高工业清洁生产水平、推行工业绿色制造体系，推动冀东水泥等企业实施绿色供应链管理。对辖区内企业固

体废物的产生、堆放、处置去向情况进行全面排查，对企业固废堆存场不符合环保要求、三防措施不完善、台账不规范的全面完成整改。引导企业积极主动有序开展工业固体废物资源综合利用，促进武川工业绿色发展。

加强危险废物医疗废物环境管理。加强涉及危险废物企业规范化管理，强化危险废物全过程环境监管，重点针对涉危废企业环境风险隐患进行排查。结合疫情防控常态化要求，提升医疗废物处置与应急能力，定期开展医疗机构和核酸检测点医疗废物的产生、贮存、处置去向现场检查。

（三）创新驱动绿色高质量发展，推动“点绿成金”

1.立足生态优势发展生态经济

优化生态产业发展新格局。紧紧围绕四条农牧业产业链，以马铃薯、肉羊肉牛、燕麦荞麦、中蒙药材、食用菌为重点，优化产业布局、调整产业结构，推进产业绿色化、特色化、集约化、品牌化发展。以可镇、耗赖山乡、上秃亥乡为中心，建设马铃薯种植区，建立“科研介入+企业”发展模式，与科研机构和高校的专家保持良好的沟通，积极对接马铃薯产业方面的专家，通过专家团队的技术扶持、示范引导，辐射带动全县“两麦一薯”产业高质量发展。以哈拉合少、二份子乡等乡镇为主体建设优质节水燕麦、荞麦、藜麦种植区，做优燕麦荞麦藜麦产业链，依托西贝、燕谷坊集团，以得胜沟乡、西乌兰不浪镇等乡镇为主体扩大药材种植面积，打造中蒙药材全产业链。在二份子、西乌兰不浪、哈拉合少等西部乡镇，打造肉羊、肉牛生产供应区，

谋划规模化畜禽交易市场和食品加工项目建设。

推动绿色低碳发展。打造武川县新能源外送通道，有序推进风电、光伏产业，重点打造风光互补和建筑一体化光伏发电应用。有序实施新能源产业发展的延链、强链、补链项目。优先支持光伏+储能项目建设，形成“风光互补、蓄能一体”的清洁能源体系。加快建材、矿山等传统产业绿色化改造，扩大可再生能源就地消纳规模，大力推广余热余压回收、水循环利用、废渣资源化、脱硫脱硝除尘等绿色工艺技术装备，提高清洁生产水平。积极构建绿色制造体系，加快淘汰落后机电产品和技术。推动建设绿色园区、绿色矿山。依托武川石灰石丰富资源，积极研发绿色、节能、减排、环保的延伸产业，大力发展新型石材、地砖等加工业，引进清洁生产技术，减少天然资源使用，通过利用工业或城市固态废弃物生产无毒、无害、无污染、有利于人体健康的绿色建材。

完善多种产业链，实现企业转型与生态盈利“双赢”。以工业聚集区为平台，充分发挥薯元康、川宝、塞丰等龙头企业带头引领作用，以企业自建和农企联建良种繁育田为重点，建设完备、高效的现代化马铃薯产业体系，促进产品由精淀粉等向全粉、变性淀粉和食品加工方向转型。加快以食用菌为原料的干制品、盐渍品、糖制品、罐藏品等产品加工。坚持以草定畜、草畜平衡，不断完善配套技术，建设高繁殖、高产和高效益的集约化肉牛、肉羊产业链。持续打造乌骨羊示范项目，推进基因库、营养价值研发中心建设，提升武川乌骨羊特色产业经济效益。培育企业统领饲料种植加工、良种繁育、规模养殖、

屠宰分割、产品精深加工、冷链物流、市场销售等各产业链业，使其在推进产业发展中真正发挥“大龙头”作用。

2.擦亮“源味武川”名片，提升生态产品价值

推进武川县优质农畜产品品牌建设。围绕马铃薯、莜麦、荞麦、黄芪、肉羊、肉牛等特色产业和优质农畜产品，积极培育、申报特优新农产品、绿色食品、有机农产品。每年培育和申报1-2个特优新农产品，3-5个绿色食品，1个有机食品。积极争取农产品地理标志认证和原产地保护。加强认证农畜产品的宣传、推广、营销工作，积极组织农产品认证企业参加农交会、绿博会、农博会，开展多种形式营销促销、宣传推广活动，提高全县优质农畜产品影响力、公信力和市场占有率，实现优质优价。

深入挖掘特色生态产品附加值。抓住武川被中国粮油学会命名为“中国燕麦之乡”的发展机遇，以及“武川莜面”中国农业百强标志品牌优势，按照“整体推进、分片实施、重点扶持、做大龙头、巩固基地、打响品牌、拓宽市场、规模发展、确保增收”的发展思路，依托武川燕麦文化节的宣传推广，以燕谷坊、西贝、智邦等为龙头企业，持续塑造全谷物产业，进一步延长燕麦、荞麦精深加工产业链，提高产品附加值，扩大燕麦系列产品的市场份额。以蒙歌来、牧郎等为龙头，大力发展肉羊分割、低温保鲜肉、风干牛羊肉等产品，积极发展高附加值乳制品产品。充分发挥“塞上蒙菇”的品牌效应和“武川县羊肚菌”名特优新产品的品质优势，利用各种渠道加大宣传力度提升产品的知名度和市场竞争力，加强农产品准出、分类、采后、加工、

运输等管理，进一步推动有关产品的保值增值。

完善品牌建设长效机制。夯实品牌发展基础，巩固品牌建设成果，逐步形成以品牌为核心、产品为载体、产业为支撑，致富为目标的发展格局，促进武川县农牧业产业化、标准化、规模化转型发展，实现“特色农产品”到“品牌农产品”的产业升级，助推全面开展消费扶贫，打开北京、呼和浩特等华北市场乃至全国市场。

3.加快生态文化旅游融合发展

(1) 构建全域旅游发展格局

以动物园搬迁为引领，创建国家级旅游度假区。推动大青山野生动物园搬迁至武川县可可以力更镇东南区域，以此为契机，推动南山冰雪小镇建设和哈达门景区整体提升。结合实施乡村振兴战略，沿旧呼武公路两侧，指导农民种植油菜花、向日葵、藜麦等观光农作物，联通大青山野生动物园、南山冰雪小镇建设和哈达门景区，打造“多彩武川”农业观光带品牌，整体创建国家级旅游度假区。

以可可以力更镇为中心，创建国家文旅特色小镇。发挥县城区位优势 and 交通优势，将全域旅游发展与城镇建设相协调，优化县城空间布局，整合旅游资源，延长产业链条，完善旅游服务设施，突出旅游特色，塑造旅游品牌，形成完整的旅游体系，成为呼和浩特市北部旅游集散中心、旅游避暑度假中心和高端接待中心，创建国家级文旅特色小镇。

以高品质景区为支点，创建国家级文旅品牌。按照《国家旅游景区等级评定标准》，推动旅游景区走创新、融合内涵式发展道路，提

升武川县旅游整体品质。以文化提升旅游的品味，深入挖掘景区文化内涵，提炼景区主题文化，增加文化体验产品，提高景区可游性；以绿色引领旅游的发展，推动旅游景区树立绿色发展的理念，加大生态旅游产品开发与供给。推动大青山红色旅游景区、燕谷坊“草原之门”景区、淖尔梁生态草原旅游景区创建国家级 4A 景区。

以交通通道为依托，创建旅游风景道。重点打造以红旅文化、历史文化体验为主题的大环线，依托田园风光，打造“多彩武川”农业观光带品牌。结合东部夏季高山凉爽的气候条件，以草原避暑纳凉、草原风情体验、草原游牧露营为主要功能，以呼和浩特敕勒川草原为起点，以县城和大青山野生动物园（新址）为中心，往东沿途串联哈乐镇、淖尔梁草原高山湿地草原、小井沟生态园、哈达门高山牧场/哈达门国家森林公园，打造草原源避暑休闲大环线。

以区域联动发展为契机，构建跨区域合作典范。全面推进淖尔梁-圣水梁-红召九龙湾一体化发展，补齐短板，强化基础设施联通联动，实现景区之间，从机场、车站到主要景区公路交通无缝对接。建立区域文化旅游形象联合推广机制，形成“资源共享、线路互连、品牌互推、产品互补、游客互送”充满活力的旅游市场；全面融入呼和浩特旅游发展格局，充分发挥独特的区位交通优势，背靠首府、面向草原，在融入呼和浩特旅游发展中“双向发力”，加快建设呼和浩特北部旅游集散中心。深度参与中蒙俄经济走廊建设，以草原之门景区、北魏文化产业园、北魏皇家祭祀考古遗址公园为载体，以节事活动为牵引，以特色文化旅游商品为依托，积极参与中蒙俄经济走廊建设。培育一

批对俄蒙的线上线下文化旅游商品生产企业。

（2）大力实施“旅游+”发展战略

“旅游+田园”。立足村庄自然生态景观，结合“美丽乡村建设”工程，以县城可镇为中心，沿大青山北坡、武川至格根塔拉、武川至希拉穆仁两条旅游大通道沿途打造田园风光游，规划布局多种形式的休闲农业观光项目，重点发展农业观光、休闲养生、特色采摘、民俗文化体验等一批集民俗、乡土、时尚于一体的乡村旅游产品。

“旅游+红色”。按照以“红”带“绿”红绿相结合的开发思路，不断丰富红色旅游内涵。以大青山抗战历史文化为依托，大力拓展文化内涵，将休闲观光和体验项目结合起来，创新多种表现形式，发扬红色文化精髓。以大青山抗日游击根据地展馆、李齐沟郝区政府遗址、得胜沟八路军司令部遗址、井尔沟大青山革命烈士陵园为主要节点，形成红色旅游景区组团发展带，成为自治区展现民族精神以及红色教育的重要传承基地。

“旅游+冰雪”。充分发挥武川海拔高、空气无污染、气候冷凉的优势，以“冰雪+文化”为主题，按照“滑雪、赏雪、戏雪”的主题，集中力量打造“武川南山冰雪园”旅游项目，达到一年四季开展冰雪旅游目标，努力创建区内一流冰雪文化旅游目的地。

“旅游+康养”。依托武川现有自然资源和中药材以及亚麻籽种植基地，联合健康养老投资基金，推进医疗与养老、养生、旅游融合的项目建设，打造北方康养休闲度假特色小镇。

（四）培育特色“两山”文化品牌，推动惠民富民

1.深入挖掘武川生态文化内涵

挖掘传承历史文化、非遗文化、红色文化等的生态内涵。充分利用现有红色展馆、图书馆、文化馆、公园等公共资源，开展历史文化主题展览。积极推进历代长城遗址景区、红色旅游园区建设，大力开展淖尔梁草原旅游、马场梁旅游、哈达门高山牧场观光旅游，完成全民健身综合体工程，得胜沟红旅公路、淖尔梁公路、蜈蚣坝避暑山庄等项目建设。

开发具有文物特色的高附加值工艺产品，创造良好的经济和社会效益。加强对“爬山调”、“武川石磨莜面饮食制作技艺”、“武川刻纸”、“羊毛毡制作技艺”等特色非物质文化遗产的保护和传承，完善非物质文化遗产名录体系。逐步完善非遗资料收集和整理，开展非遗代表性项目专题培训，扎实开展非遗进校园、进社区、进企业、进村镇，打造具有地方特色的旅游文艺节目与产品。

2.传承弘扬武川生态文明新时代精神

整合各类平台载体，建立武川“两山”课堂。以博物馆、图书馆等文化教育展示场馆为载体，发挥电视台、广播电台新闻媒体宣传阵地作用，利用网络、手机等新兴媒体，以宣传册页、设立网站、公众号以及组织各类生态文明建设会议、论坛等形式，扩大“两山”理念宣传范围。通过开展“世界地球日”、“世界环境日”、“国际生物多样性日”、“世界森林日”、“世界湿地日”等主题宣传活动，进行“两山”理念的宣传。通过“线上点单+线下讲习”，以网络平台整合社区、文

化礼堂、文化驿站等阵地资源，根据阵地和群众需求，精心设计“两山”理念课程，建立武川“两山”课堂。

利用现代媒介手段，加强“两山”理念宣传教育。充分发挥新媒体和专业媒体，引导网络、微博、微信、手机客户端等媒体的作用，大力宣传“两山”建设，提高广大干部群众对“两山”建设活动的认同感和参与度。及时总结宣传“两山”创建活动典型经验和成果，形成全社会关心、支持和参与“两山”建设工作的良好氛围。将“两山”理念融入到武川干部教育培训过程当中，加强党政机关干部“两山”理念培训，提高行政机关生态文明认识水平。

推进“两山”教育基地建设。通过校地合作共建“两山”教育基地，开展现场教学和假期社会实践活动，在实地调研中增进学生的生态体验。积极培育环保类志愿组织，发挥志愿者协会等公益组织的模范带头作用，全面营造“两山”建设的社会氛围。

3.做大做强生态文化产业

建设武川生态文化产业带。充分挖掘武川生态历史文化资源，推动武川文化产业带联动发展、融合发展、集群发展、全域发展，加快建设具有丰富内涵和独特魅力的武川生态文化产业带。把环境保护和生态建设放在发展的首要位置，把资源承载能力、生态环境容量作为经济发展的重要依据，培育生态经济和生态文化，加强大青山等优质自然景观的保护，依托生态文化产业带建设，助力武川建设成资源节约型和环境友好型试验区。

培育生态+文化新业态。结合本区域生态文旅特色，打造“动植

物科普”“历史文化体验”“非遗传承文化体验”等一批精品研学线路和基地。推动建设特色小镇、特色旅游乡村、特色文化旅游商品，搭建实现文化保护、文化传承、文化创意、文化聚集的重要载体，加快旅游文化产业的品牌化、集聚化和规模化发展，提升旅游的文化品位和发展水平。

打造文旅活动品牌。促进文化与旅游的紧密结合，推广文化旅游产业的基地化发展模式。拓展艺术培训、文化旅游、休闲娱乐等与文化相结合的服务性消费，增加个性化、分众化的文化产品和服务供给，让居民享受更好的居住环境和生活体验，增加人民的生活幸福指数。依托“北魏重镇”独特资源，挖掘历史文化，加强文化遗产的保护利用。以哈拉合少乡、二份子乡为主，依托古长城遗址等历史遗迹，打造边塞历史文化为主题的西南历史记忆传承项目。突出地域民俗特色，打造具有武川特色的“莜面节”“冰雪节”等节会品牌，并使其成为标志性特点的节庆文化品牌。

4.着力推动生态惠民乡村文化

争取“生态田园、现代庄园、生活乐园”生态宜居新农村全覆盖。强力推进武川特色生态旅游示范项目建设，加快推动乡村振兴战略在此落地生根。以休闲观光农业、农产品加工业、农村服务业为依托，培育一批农业创新联合体，建设一批精品蔬果园和休闲旅游农庄。统筹考虑武川自然生态的整体性和系统性，严格保护武川地形地貌、水体山体，着力打造环境优美、生态良好的乡村生态景观。

巩固生态脱贫成果，推动生态惠民。以创建“两山”实践创新基

地为契机，立足生态优势，发展生态产业以巩固扶贫成果，实现区域高质量发展。积极开展自治区马铃薯全产业链创新高质量发展先行示范基地、北方食用菌生产加工基地等建设，进一步提升试验区示范引领作用，推动产业发展。开展生态产业技术下乡活动，增长全民产业知识，提高产业技术，继续发展好生态产业，实现居民持续增收致富。

（五）建立健全转化长效机制，助力“两山”持续转化

1.统筹推进山水林田湖草沙一体化保护和修复

系统谋划山水林田湖草沙生态保护修复总体布局，研究编制生态保护修复相关规划，细化重大工程生态修复措施。严格落实“一河一策”，完善一河一档，加快探索推动河（湖）长制体系向村级延伸，完成农村河湖确权划界，开展美丽示范河湖创建工作。全面推行林（草）长制工作方案，实行最严格的森林草原湿地资源保护管理制度，持续开展退化草原生态修复，落实草原生态保护补奖政策。实施最严格的耕地保护制度，坚决杜绝建设项目违反国土空间规划随意选址占用耕地，加强生态退耕管理，探索建立县、乡、村三级联动全覆盖的田长制体系。

2.全面建立资源高效利用制度

统筹推进自然资源资产产权制度改革。统筹推进武川县自然资源资产产权制度改革工作，结合实际，加快制定实施方案。组织开展自然资源调查监测，依托自然资源调查成果，梳理各类自然资源资产，编制自然资源资产分类清单，制定自然资源统一确权登记工作方案。

健全资源节约集约循环利用政策体系。完善土地集约节约利用制

度，按照严控增量、盘活存量、优化结构的思路，逐步调整城镇用地结构。落实国家有关建设用地总量控制和减量化管理方案，制定实施方案，合理安排土地利用年度计划。加快提高水资源节约集约利用水平，扭转水资源不合理开发利用方式，提高水资源利用效率，促进水资源可持续安全利用。

探索建立生态产品价值实现机制。构建生态产品价值核算体系、生态产品价格体系和生态产品交易体系，积极争取国家生态产品价值实现机制改革试点。探索建立生态产品价值核算评估机制，加强核算标准的推广与应用示范。大力发展绿色金融，支持各类金融机构开发绿色金融产品，拓宽生态价值转化融资渠道。

3.完善生态环境保护责任制度

健全目标责任制和评估考核机制。制定生态文明建设目标评价考核办法，将考核结果作为领导班子和领导干部综合考核评价、干部奖惩任免的重要标准，坚持生态环保党政同责、一岗双责，严格落实企业主体责任和政府监管责任。

完善生态环境损害赔偿制度。严格落实《呼和浩特市生态环境损害赔偿制度改革实施方案》相关要求，组织开展生态环境损害鉴定评估、生态环境修复及修复效果评估等工作，对造成生态环境损害的企业严格实行赔偿制度，对造成严重后果的，依法追究刑事责任。

完善生态环境公益诉讼制度。依法开展生态环境领域民事公益诉讼，探索建立生态环境保护综合执法机关、公安机关、检察机关、审判机关信息共享、案情通报、案件移送制度，落实生态环境保护领域

民事、行政公益诉讼制度，加大生态环境违法犯罪行为的制裁和惩处力度。

4.建立健全市场化机制

健全生态补偿制度。围绕生态补偿的重点、难点问题，研究制定生态补偿配套政策，建立完善生态补偿资金使用绩效考评制度、生态补偿实施情况部门审计制度、实施生态补偿信息公开制度，定期公布生态补偿重点工程项目进展情况，接受公众监督。

完善多元化环保投融资机制。加快地方金融创新，建立多元化生态环保投融资机制，鼓励通过招商、银行业绿色信贷产品等途径，吸引社会资金以独资、合资、承包、拍卖、股份制、股份合作制等不同形式参与建设。大力发展绿色金融，鼓励金融机构对清洁生产企业的绿色信贷支持和保险服务；鼓励有条件的乡镇通过专业化绿色担保机制、设立绿色发展基金等手段撬动更多的社会资本投资绿色产业，加大金融对改善生态环境、资源节约高效利用的支持。

六、工程项目

根据“绿水青山就是金山银山”实践创新基地建设目标，围绕主要任务，结合武川县实际，针对迫切需要解决的问题，突出重点和典型，初步确定武川县“绿水青山就是金山银山”基地建设重点工程25项，工程总投资约18.68亿元，包含生态保护修复工程、环境质量改善工程、绿色高质量发展工程、生态文化宣教工程和生态制度创新工程、“两山”转化试点示范工程，共六大类。

（一）生态保护修复工程

生态保护修复工程主要包括草原建设项目、黄河流域生态修复治理项目、武川县西北部风蚀沙化治理项目等 4 项重点工程，工程投资约 1.92 亿元。

表 6-1 生态保护修复工程

序号	工程名称	建设内容及规模	建设地点	投资估算 (亿元)	责任单位
1	武川县黄河流域生态修复治理项目	1、防护林提升工程 6.225 万亩。 2、防火监控系统 1 套.3、工程能力建设项目。	全县范围	0.67	林草局
2	优质牧草种植加工建设项目	种植优质牧场 10 万亩，建设大型饲草加工厂一处	二份子乡	0.2	二份子乡
3	武川县双玉城水库泄洪通道及泄洪区综合治理工程	岸线修复，修筑堤防工程，修复泄洪道，泄洪道清理淤泥，堤岸绿化 15 平方公里	武川县	0.25	水务局
4	武川县昆都仑河下游进行湿地治理与修复工程	依托现有昆都仑河下游生态环境现状，进行河道湿地治理与修复，治理面积 3.65 平方千米，种植相关盐碱地植物，修建调蓄蓄水坝 3 处。工程建成后可以有效的生态净化由污水厂排出的中水。	武川县	0.8	水务局
小计				1.92	

(二) 环境质量改善工程

环境质量改善工程主要包括耕地质量提升项目、上秃亥乡农村人居环境整治项目、“绿化青山，守护北疆”大青山北坡天然林保护与修复项目等 3 项重点工程，工程投资约 2.6 亿元。

表 6-2 环境质量改善工程

序号	工程名称	建设内容及规模	建设地点	投资估算 (亿元)	责任单位
1	上秃亥乡农作物秸秆回收综合加工利用项目	在 S104 沿线建设占地 20000 平方米上午农作物秸秆回收综合加工厂一处。	上秃亥乡	0.4	上秃亥乡
2	清理河道	主要清理榆树店河和克林沟河，长 107 公里、宽 50 米、深 2 米。	哈拉合少乡	1.5	哈拉合少乡

3	上秃亥乡农村人居环境整治项目	全面整治 68 个未实施“美丽乡村”建设自然村人居环境，拆除危旧土房、硬化街巷道路、修建护村工程、新建垃圾污水收集点、卫生厕所，实施绿化、亮化等，并配置垃圾清运车 5 辆，建设垃圾集中处理场 1 处。	上秃亥乡	0.7	上秃亥乡
小计				2.6	

(三) 绿色高质量发展工程

绿色高质量发展工程主要包括绿色农业植被恢复与秸秆综合利用机械化技术推广、蒙药材中药材产业园建设项目、农作物秸秆转化利用项目、头号水库下游新型灌区配套工程、清洁能源建设项目等 5 项重点工程，工程投资约 2.3 亿元。

表 6-3 绿色高质量发展工程

序号	工程名称	建设内容及规模	建设地点	投资估算(亿元)	责任单位
1	绿色农业植被恢复与秸秆综合利用机械化技术推广	实施面积 30 万亩。引进推广秸秆还田耕整地机械 200 台套；引进推广饲草种植及秸秆收割、捡拾等机械装备 300 台套。	各乡镇	0.03	农牧和科技局
2	蒙药材中药材产业园建设项目	规模：15000 亩 内容：1、建设基地 2、建立产学研联结机制 3、建立中药材文化产业园 4、引进建设中药材加工企业	得胜沟乡西乌兰不浪镇	0.5	得胜沟乡西乌兰不浪镇
3	农作物秸秆转化利用项目	年转化利用农作物秸秆 1 万吨。主要以玉米秸、莜麦秸、葵花头以及蘑菇基地的菌棒等。	可镇	0.11	农牧和科技局
4	头号水库下游新型灌区配套工程	新建灌区灌溉面积 1 万亩，配套灌区主输水管网 8.3 千米，灌区支管 5.0 千米，配套灌区智能化监测设备等设施	武川县	0.86	水务局
5	光伏发电项目	利用农户屋顶建设分布式 10000KW 分布式光伏电站，并配置逆变器、并网箱，项目采用“全额上网”模式运行。	武川县	0.8	西乌兰不浪镇
小计				2.3	

(四) 生态文化宣教工程

生态文化宣教工程主要包括红色旅游园区、乌兰牧骑综合排练项目和榆树店历史人文文化旅游项目 3 项重点工程，工程投资约 4.28

亿元。

表 6-4 生态文化宣教工程

序号	工程名称	建设内容及规模	建设地点	投资估算 (亿元)	责任单位
1	红色旅游园区	以得胜沟为中心,按照“136”格局,在周边建设完善集党员培训、革命教育、红色体验、旅游观光于一体综合体	得胜沟乡	3	文旅体局
2	乌兰牧骑综合排练项目	排练、录音、创作、陈列、管理于一体	武川县	0.08	文旅体局
3	榆树店历史人文文化旅游项目	依托北魏广德店遗址和千年老榆树,建设北魏--元明清商旅人文观光旅游区	哈拉合少乡	1.2	文旅体局
小计				4.28	

(五) 生态制度创新工程

生态制度创新工程主要包括建立“两山”实践基地评估考核机制项目、建立生态补偿制度项目、农牧业综合执法体系和能力建设等项目等 4 项重点工程,工程投资约 1.29 亿元。

表 6-5 生态制度创新工程

序号	工程名称	建设内容及规模	建设地点	投资估算 (亿元)	责任单位
1	农牧业生产社会化服务项目	使农牧业生产的社会化服务水平及组织化程度得到进一步提升。年内力争完成综合农机服务 6 万亩,并要达到每年 30% 增长趋势。	各乡镇	1.2	农牧和科技局
2	建立“两山”实践基地评估考核机制项目	制定“两山”基地建设目标评价考核办法和成效年度评估考核制度,落实目标责任,健全奖惩机制;建立“两山”生态系统生产总值(GEP)核算,开展评估考核。	全县范围	0.03	生态环境分局
3	农牧业综合执法体系和能力建设项目	1、全国农牧业综合执法示范窗口单位建设 2、农牧业综合执法装备及执法能力提升 3、全县农产品、农资生产经营示范窗口创建 4、农牧业行政执法案卷文书规范化建设 5、罚没收缴假劣农资存储及无害化销毁处理	全县范围	0.01	农牧和科技局
4	建立生态补偿制度项目	探索建立横向流域或森林生态补偿机制,制定相关制度和标准	全县范围	0.05	生态环境分局
小计				1.29	

(六) “两山”转化试点示范工程

“两山”转化试点示范工程主要包括农作物示范基地建设项目、马铃薯产业园区建设、哈乐智慧文旅田园观光项目、优质农畜产品品质保护、哈达门高山牧场观光旅游项目、上秃亥乡田园观光乡村旅游项目等6项重点工程，工程投资约6.29亿元。

表 6-6 “两山”转化试点示范工程

序号	工程名称	建设内容及规模	建设地点	投资估算(亿元)	责任单位
1	示范基地建设项目	3000亩/年，建设3个适度规模的新品种、新技术示范基地，围绕控肥增效、绿色种植设立马铃薯、向日葵、苜蓿等作物的示范基地。	中东部4个乡镇	0.15	农牧和科技局
2	马铃薯产业园区建设	建设马铃薯组培室2000m ² ，建6000m ² 恒温库1座，建地下储藏库6座14400m ² ，建设1亩大防虫网棚100栋，并配套不够设施。	耗赖山乡大豆铺村	0.62	耗赖山乡
3	哈乐智慧文旅田园观光项目	以根根渠为主建设农村观光大地景观及休闲娱乐养生设施	哈乐镇	1	文旅体局
4	哈达门高山牧场观光旅游项目	建设民族风情、高山牧场、生态体验、索道观光、城市会客于一体旅游综合体	大青山乡	4	文旅体局
5	武川县优质农畜产品品质保护	1、做优农畜产品品牌，每年培育和申请1-2个名特优新产品，3-5个绿色食品，1个有机食品，积极争取农产品地理标志认证和原产地保护。 2、强化监管和标志使用管理，完善淘汰退出机制，可认证农畜产品全部纳入国家农畜产品可追溯管理平台进行管理。 3、加强认证农畜产品的宣传、推介、营销工作，积极组织农产品认证企业参加农交会、绿博会、农博会，开展多种形式营销促销、宣传推介活动。	全县9个乡镇	0.02	农牧和科技局
6	上秃亥乡田园观光、乡村旅游项目	依托上秃亥乡草莓种植基地、青格尔牧家乐、哈彦忽洞村史馆、圪奔文化大院等在乡境东部哈西路沿线打造现代农业示范区、农村体验区、休闲采摘园、爱国主义教育基地、传统文化展演等为一体的农村田园观光旅游区。	上秃亥乡	0.5	上秃亥乡
小计				6.29	

七、保障措施

(一) 加强组织领导，目标责任落实

完善“一县一地”创建工作领导小组，确定专人成立工作推进小组，确保各部门相互配合，上下联动，统筹协调，推动武川县“两山”

实践创新基地建设的各项工作。建立“两山”实践创新基地建设目标分散落实制度，细化量化各部门的工作目标、工作任务，有计划、按步骤地全面推进各项创建工作落实，保障工作稳步推进。

（二）强化监督考核，抓好督办督查

建立有效的确保“两山”实践创新基地落实的工作推进机制。做好武川县“两山”实践创新基地建设任务的分解和督查落实。量化细化建设任务，保证各级单位部门将创新基地建设的相关内容纳入工作计划，作为考核单位和干部的重要内容。加强创新基地建设动态管理，实行考核定期通报，主动给公众呈现相应的考核结果，接受新闻媒体和社会舆论的监督。

（三）拓宽融资渠道，抓好资金保障

针对武川县“两山”实践创新基地建设的实施项目，积极争取市、自治区及国家相关上级部门在有关投资和专项基金上的支持。积极引入生态环境导向的开发模式（EOD）试点项目，创新融资模式。将“两山”实践创新基地建设作为公共财政支出的重点之一并列入年度财政预算内，切实保障实践创新基地建设工作的顺利开展。创新政府资金投入方式，通过以奖代补、贷款贴息等手段推进“两山”理念实践创新。拓宽资金渠道，创建“两山”实践创新基地规划重点项目库，建立完善多元化融资渠道，筹集社会资金，积极探索市场化多元投入道路，制定并完善各类经济政策，鼓励并引导企业和公众积极参与到“两山”实践创新基地的建设中来。

（四）推动科技支撑，抓好队伍建设

在“两山”实践创新基地的建设中，要积极运用有利于环境保护、资源高效利用和清洁生产的各项新技术、新工艺。成立武川县“两山”实践创新基地建设研究委员会，围绕“两山”实践创新基地建设的要求，制定和实施自主创新能力提升行动计划。坚持走开放性科技发展道路，确保科技作为相关项目的支撑，贯穿于“两山”实践创新基地的建设过程。

（五）坚持舆论导向，抓好宣传引导

结合“两山”理念宣传教育基地的创建，充分利用网络、电视、广播等媒体媒介，丰富生态文明意识的教育形式和途径，充分利用好景区、保护区等生态资源，把“两山”理念融入体验过程，让公众切身感受生态文明建设的紧迫性和重要性，从而提升公众生态文明意识。协同推进绿色创建活动，开展低碳办公行动，倡导绿色生产、生活方式和消费模式，引导市民在衣、食、住、行、游等方面向勤俭节约、绿色低碳、文明健康的方向转变。